



แผนอัตรากำลัง ๓ ปี
เทศบาลตำบลเขาชัยสน
อำเภอเขาชัยสน จังหวัดพัทลุง
ประจำปีงบประมาณ พ.ศ. ๒๕๖๔ - ๒๕๖๖
(ฉบับปรับปรุง ครั้งที่ ๒)

เทศบาลตำบลเขาชัยสน
อำเภอเขาชัยสน จังหวัดพัทลุง



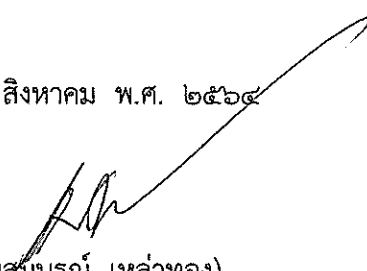
ประกาศเทศบาลตำบลเขาชัยสน
เรื่อง แผนอัตรากำลัง ๓ ปี (ประจำปีงบประมาณ พ.ศ.๒๕๖๔ - ๒๕๖๖)
ปรับปรุงครั้งที่ ๒

.....

อาศัยอำนาจตามความใน ข้อ ๑๔ แห่งประกาศคณะกรรมการพนักงานเทศบาลจังหวัดพัทลุง เรื่อง หลักเกณฑ์และเงื่อนไขเกี่ยวกับบริหารงานบุคคลของเทศบาล ลงวันที่ ๑๑ พฤศจิกายน ๒๕๕๕ ประกอบกับมติคณะกรรมการพนักงานเทศบาลจังหวัดพัทลุง (ก.ท.จ.พัทลุง) ในการประชุมครั้งที่ ๘/๒๕๖๔ เมื่อวันที่ ๒๓ สิงหาคม ๒๕๖๔ จึงประกาศปรับปรุงแผนอัตรากำลัง ๓ ปี (ปีงบประมาณ พ.ศ.๒๕๖๔ - ๒๕๖๖) ปรับปรุงครั้งที่ ๒ รายละเอียดตามเอกสารแนบท้ายประกาศนี้

ทั้งนี้ ตั้งแต่บัดนี้เป็นต้นไป

ประกาศ ณ วันที่ ๒๕ สิงหาคม พ.ศ. ๒๕๖๔


(นายสมบูรณ์ เหล่าทอง)
นายกเทศมนตรีตำบลเขาชัยสน

สารบัญ

เรื่อง	หน้า
๑. หลักการและเหตุผล	๑
๒. วัตถุประสงค์	๒
๓. กรอบแนวคิดในการจัดทำแผนอัตรากำลัง ๓ ปี	๒
๔. สภาพปัญหา ความต้องการของประชาชนในเขตพื้นที่	๓
๕. ภารกิจ อำนาจหน้าที่ของเทศบาล	๘
๖. ภารกิจหลัก และภารกิจรอง ที่เทศบาลจะดำเนินการ	๑๑
๗. สรุปปัญหาและแนวทางในการกำหนดโครงสร้างส่วนราชการและกรอบอัตรากำลัง	๒๓
๘. โครงสร้างการกำหนดส่วนราชการ	๒๓
๙. ภาระค่าใช้จ่ายเกี่ยวกับเงินเดือนและประโยชน์ตอบแทนอื่น	๓๖
๑๐. แผนภูมิโครงสร้างการแบ่งส่วนราชการตามแผนอัตรากำลัง ๓ ปี	๓๙
๑๑. บัญชีแสดงจัดคนลงสู่ตำแหน่งและการกำหนดเลขที่ตำแหน่งในส่วนราชการ	๔๐
๑๒. แนวทางการพัฒนาพนักงานเทศบาล และลูกจ้างเทศบาล	๕๐
๑๓. ประกาศคุณธรรม จริยธรรมของพนักงานเทศบาล และลูกจ้างเทศบาล	๕๑

.....

คำนำ

การจัดทำแผนอัตรากำลัง ๓ ปี ของเทศบาลตำบลเขาชัยสน มีวัตถุประสงค์ เพื่อให้เทศบาลตำบลเขาชัยสน นำไปใช้เป็นเครื่องมือในการวางแผนการใช้อัตรากำลังคนพัฒนาอัตรากำลังคนในองค์กรให้สามารถดำเนินการตามภารกิจของเทศบาลได้สำเร็จตามวัตถุประสงค์และเป็นไปอย่างมีประสิทธิภาพและประสิทธิผล

การจัดทำแผนอัตรากำลัง ๓ ปี ทำให้เทศบาลสามารถคาดคะเนได้ว่าในอนาคต ในช่วงระยะเวลา ๓ ปี ชำนาญ จะมีการใช้อัตรากำลังพนักงานเทศบาลและลูกจ้างตำแหน่งใด จำนวนเท่าใด จึงจะเหมาะสมกับปริมาณงานและภารกิจของเทศบาล อีกทั้งเป็นการกำหนดทิศทางและเป้าหมายในการพัฒนาพนักงานเทศบาล ลูกจ้างประจำ และพนักงานจ้าง และสามารถใช้เป็นเครื่องมือในการควบคุมการค่าใช้จ่ายด้านการบริหารงานบุคคลไม่ให้เกินกว่า ร้อยละ ๔๐ ของงบประมาณรายจ่ายประจำปีได้อีกด้วย

ฉะนั้น เทศบาลตำบลเขาชัยสน ได้มีการจัดทำแผนอัตรากำลัง ๓ ปี ประจำปีงบประมาณ พ.ศ. ๒๕๖๔ - ๒๕๖๖ (ฉบับปรับปรุง ครั้งที่ ๒) ขึ้นไว้ใช้เป็นแนวทางการปฏิบัติงานด้านการบริหารงานบุคคลต่อไป

แผนอัตรากำลัง ๓ ปี
เทศบาลตำบลเขาชัยสน
ประจำปีงบประมาณ พ.ศ. ๒๕๖๔ - ๒๕๖๖
ฉบับปรับปรุง ครั้งที่ ๒

.....

๑. หลักการและเหตุผล

๑.๑ ประกาศคณะกรรมการกลางพนักงานเทศบาล (ก.ท.) เรื่องมาตรฐานทั่วไปเกี่ยวกับอัตราตำแหน่ง กำหนดให้คณะกรรมการพนักงานเทศบาล (ก.ท.จ.) กำหนดตำแหน่งข้าราชการหรือพนักงานส่วนท้องถิ่น ว่าจะมี ตำแหน่งใด ระดับใด อยู่ในส่วนราชการใด จำนวนเท่าใด ให้คำนึงถึงภาระหน้าที่ความรับผิดชอบ ลักษณะงานที่ ต้องปฏิบัติ ความยาก และคุณภาพของงานปริมาณ ตลอดจนทั้งภาระค่าใช้จ่ายของเทศบาลที่จะต้องจ่ายใน ด้านบุคคล โดยให้เทศบาลจัดทำแผนอัตรากำลังของข้าราชการหรือพนักงานส่วนท้องถิ่น เพื่อใช้ในการกำหนด ตำแหน่งโดยความเห็นชอบของคณะกรรมการพนักงานเทศบาล (ก.ท.จ.) ทั้งนี้ ให้เป็นไปตามหลักเกณฑ์ และ วิธีการที่คณะกรรมการกลางพนักงานเทศบาล (ก.ท.) กำหนด

๑.๒ คณะกรรมการกลางพนักงานเทศบาล (ก.ท.) ได้มีมติเห็นชอบประกาศการกำหนดตำแหน่ง ข้าราชการหรือพนักงานส่วนท้องถิ่น โดยกำหนดแนวทางให้เทศบาล จัดทำแผนอัตรากำลังของเทศบาล เพื่อเป็น กรอบในการกำหนดตำแหน่งและการใช้ตำแหน่งข้าราชการหรือพนักงานส่วนท้องถิ่น ลูกจ้างประจำและ พนักงานจ้าง โดยให้เสนอให้คณะกรรมการพนักงานเทศบาล (ก.จังหวัด) พิจารณาให้ความเห็นชอบ โดยได้ กำหนดให้เทศบาล แต่งตั้งคณะกรรมการจัดทำแผนอัตรากำลัง วิเคราะห์อำนาจหน้าที่และภารกิจของเทศบาล วิเคราะห์ความต้องการกำลังคน วิเคราะห์การวางแผนการใช้กำลังคน จัดทำกรอบอัตรากำลัง และกำหนด หลักเกณฑ์และเงื่อนไข ในการกำหนดตำแหน่งข้าราชการหรือพนักงานส่วนท้องถิ่นตามแผนอัตรากำลัง ๓ ปี

๑.๓ คณะกรรมการพนักงานเทศบาล (ก.ท.จ.พัทลุง) ในการประชุมครั้งที่ ๑/๒๕๖๔ เมื่อวันที่ ๒๒ มกราคม ๒๕๖๔ ได้มีมติเห็นชอบประกาศคณะกรรมการพนักงานเทศบาลจังหวัดพัทลุง เรื่อง หลักเกณฑ์ และเงื่อนไขเกี่ยวกับการบริหารงานบุคคลของเทศบาล (แก้ไขเพิ่มเติม) พ.ศ.๒๕๖๔ และ ประกาศ คณะกรรมการพนักงานเทศบาลจังหวัดพัทลุง เรื่อง กำหนดกอง สำนัก หรือส่วนราชการที่เรียกชื่ออย่างอื่นของ เทศบาล พ.ศ.๒๕๖๔ ให้เทศบาลกำหนดโครงสร้างการแบ่งส่วนราชการเพื่อรองรับอำนาจหน้าที่ตามที่กำหนด ในกฎหมายว่าด้วยเทศบาล กฎหมายว่าด้วยการกำหนดแผนและขั้นตอนการกระจายอำนาจให้แก่องค์กร ปกครองส่วนท้องถิ่น และกฎหมายอื่นที่กำหนดอำนาจหน้าที่ให้แก่เทศบาล

๑.๔ จากหลักการและเหตุผลดังกล่าว เทศบาลตำบลเขาชัยสน จึงได้จัดทำแผนอัตรากำลัง ๓ ปี สำหรับ ปีงบประมาณ พ.ศ. ๒๕๖๔ - ๒๕๖๖ ฉบับปรับปรุง ครั้งที่ ๒ ขึ้น

๒. วัตถุประสงค์

๒.๑ เพื่อให้เทศบาลตำบลเขาชัยสน มีโครงสร้างการบริหารและระบบงานที่เหมาะสมไม่ซ้ำซ้อน

๒.๒ เพื่อให้เทศบาลตำบลเขาชัยสน มีการกำหนดตำแหน่ง การจัดอัตรากำลังให้เหมาะสมกับอำนาจหน้าที่ของเทศบาลตามพระราชบัญญัติเทศบาล พ.ศ. ๒๕๙๖ พระราชบัญญัติกำหนดแผนและขั้นตอนการกระจายอำนาจแก่องค์กรปกครองส่วนท้องถิ่น พ.ศ. ๒๕๕๒ และกฎหมายอื่นที่เกี่ยวข้อง

๒.๓ เพื่อให้คณะกรรมการกลางพนักงานเทศบาล (ก.ท.จ.) ตรวจสอบการกำหนดตำแหน่งและการใช้ตำแหน่งพนักงานเทศบาลและลูกจ้างให้เหมาะสม

๒.๔ เพื่อเป็นแนวทางในการดำเนินการวางแผนการใช้อัตรากำลัง การพัฒนาบุคลากรของ เทศบาลตำบลเขาชัยสนให้เหมาะสม

๒.๕ เพื่อให้เทศบาลตำบลเขาชัยสน มีการวางแผนอัตรากำลัง การจัดสรรงบประมาณและบรรจุแต่งตั้งพนักงาน เพื่อให้การบริหารงานของเทศบาลเกิดประโยชน์ต่อประชาชน เกิดผลสัมฤทธิ์ต่อภารกิจตามอำนาจหน้าที่ มีประสิทธิภาพ มีความคุ้มค่า สามารถลดขั้นตอนการปฏิบัติงาน และมีการลดภารกิจและยุบเลิกหน่วยงานที่ไม่จำเป็น การปฏิบัติภารกิจสามารถตอบสนองความต้องการของประชาชนได้เป็นอย่างดี

๒.๖ เพื่อการปรับใช้อัตรากำลังคนของแต่ละส่วนราชการในสังกัดให้เหมาะสม

๒.๗ เพื่อพัฒนาและเพิ่มประสิทธิภาพของบุคลากรให้มีคุณภาพมากยิ่งขึ้น

๓. กรอบแนวคิดในการจัดทำแผนอัตรากำลัง ๓ ปี

คณะกรรมการจัดทำแผนอัตรากำลังของเทศบาลตำบลเขาชัยสน ซึ่งมีนายกเทศมนตรีตำบลเขาชัยสน เป็นประธานเห็นสมควรให้จัดทำแผนอัตรากำลัง ๓ ปี โดยให้มีขอบเขตเนื้อหาครอบคลุมในเรื่องต่าง ๆ ดังต่อไปนี้

๓.๑ วิเคราะห์ภารกิจ อำนาจหน้าที่ความรับผิดชอบของเทศบาลตำบลเขาชัยสนตามพระราชบัญญัติเทศบาล พ.ศ. ๒๕๙๖ พระราชบัญญัติกำหนดแผนและขั้นตอนการกระจายอำนาจให้องค์กรปกครองส่วนท้องถิ่น พ.ศ. ๒๕๕๒ ตลอดจนกฎหมายอื่น ให้สอดคล้องกับแผนพัฒนาเศรษฐกิจและสังคมแห่งชาติ แผนพัฒนาจังหวัด แผนพัฒนาอำเภอ แผนพัฒนาตำบล นโยบายของรัฐบาล และสภาพปัญหาของเทศบาลตำบลเขาชัยสน

๓.๒ กำหนดโครงสร้างการแบ่งส่วนราชการภายในและการจัดระบบงานเพื่อรองรับภารกิจตามอำนาจหน้าที่ความรับผิดชอบ ให้สามารถแก้ปัญหาของเทศบาลตำบลเขาชัยสนได้อย่างมีประสิทธิภาพ

๓.๓ กำหนดตำแหน่งในสายงานต่าง ๆ จำนวนตำแหน่ง และระดับตำแหน่งให้เหมาะสมกับภาระหน้าที่ความรับผิดชอบ ปริมาณงานและคุณภาพของงาน รวมทั้งสร้างความก้าวหน้าในสายอาชีพของกลุ่มงานต่าง ๆ

๓.๔ จัดทำกรอบอัตรากำลัง ๓ ปี โดยภาระค่าใช้จ่ายด้านการบริหารงานบุคคลต้องไม่เกินร้อยละ ๔๐ ของงบประมาณรายจ่าย

๓.๕ ต้องการให้พนักงานเทศบาลทุกคน ได้รับการพัฒนาความรู้ความสามารถอย่างน้อยปีละ ๑ ครั้ง

๓.๖ ให้บุคลากรได้รับการพัฒนาอย่างจริงจังเพื่อให้เป็นบุคลากรที่มีความรู้ความสามารถนำบริการที่มีคุณภาพที่ดีสู่ประชาชน

๓.๗ ให้บุคลากรเป็นกลไกแก้ไขปัญหาความต้องการของประชาชนและสร้างความเชื่อถือ ศรัทธาแก่ประชาชน

๔. สภาพปัญหา ความต้องการของประชาชนในเขตพื้นที่ สภาพทั่วไปและสภาพทางเศรษฐกิจและสังคม

๔.๑ สภาพทั่วไป

ก. ที่ตั้ง อาณาเขต เขตการปกครอง

ที่ตั้ง ลักษณะที่ตั้งของเทศบาลตำบลเขาชัยสน อยู่บนที่ราบสูงถนนเขาชัยสน-จกเก หมู่ที่ ๓ ตำบลเขาชัยสน ห่างจากตัวอำเภอเมืองพัทลุง ที่ตั้งของศาลากลางจังหวัดพัทลุง ไปทางทิศใต้ เป็นระยะทาง ๒๘ กิโลเมตร มีขนาดพื้นที่ ประมาณ ๑.๕ ตารางกิโลเมตร

อาณาเขต พื้นที่เขตเทศบาลตำบลเขาชัยสนมีอาณาเขตติดต่อกับพื้นที่ใกล้เคียง ดังต่อไปนี้

ก) ทิศเหนือ	จดคลองปากพะเนียด
ข) ทิศใต้	ติดต่อกับหมู่ที่ ๓ ตำบลท่ามะเดื่อ และหมู่ที่ ๓ ตำบลเขาชัยสน ตามแนวเขตจากบ่อน้ำร้อนถึงทางรถไฟสายใต้
ค) ทิศตะวันออก	ติดต่อกับหมู่ที่ ๑๐, ๑๓ ตำบลเขาชัยสน ตามแนวหลักเขตเทศบาล
ง) ทิศตะวันตก	ติดต่อกับหมู่ที่ ๕ ตำบลเขาชัยสน ตามเขตห้วยน้ำเย็นถึงคลองปากพะเนียด

เขตการปกครอง ประกอบด้วย ๕ ชุมชน ดังนี้

(๑) ชุมชนบ้านหัวควน	มีอาณาเขต ดังนี้
ทิศเหนือ	จด คลองปากพะเนียด
ทิศใต้	จด ถนนริมเขา หลักเขตถ้ำพระ
ทิศตะวันออก	จด ซอยสุขาภิบาลซอย ๕ ถนนเข้าโรงเรียนเขาชัยสน
ทิศตะวันตก	สุดแนวเขตเทศบาลตำบลเขาชัยสน
(๒) ชุมชนบ้านชายคลอง	มีอาณาเขต ดังนี้
ทิศเหนือ	จด คลองปากพะเนียด
ทิศใต้	จด ถนนเขาชัยสน-จกเก
ทิศตะวันออก	จด ทางรถไฟสายใต้
ทิศตะวันตก	จด สุขาภิบาลซอย ๕
(๓) ชุมชนบ้านห้าห้อง-ควนสาร	มีอาณาเขต ดังนี้
ทิศเหนือ	จด ถนนเขาชัยสน-จกเก
ทิศใต้	จด แนวเขตเทศบาลตำบลเขาชัยสน
ทิศตะวันออก	จด ทางรถไฟสายใต้
ทิศตะวันตก	จด สุขาภิบาลซอย ๖

(๔) ชุมชนตลาดเขาชัยสน มีอาณาเขต ดังนี้

ทิศเหนือ	จด คลองปากพะเนียด
ทิศใต้	จด ชลประทาน โรงฆ่าสัตว์
ทิศตะวันออก	จด เขตโรงเรียนอนุบาลเขาชัยสน ซอยจำแสง ซอยโรงฆ่าสัตว์
ทิศตะวันตก	จดทางรถไฟสายใต้

(๕) ชุมชนวัดอุดมวาราราม มีอาณาเขต ดังนี้

ทิศเหนือ จด คลองปากพะเนียด
 ทิศใต้ จด ถนนชลประทาน สุดเขตเทศบาลตำบลเขาชัยสน
 ทิศตะวันออก จด เขตเทศบาลตำบลเขาชัยสน ซอยสามตาบ
 หลักเขตบ้านนายพา ไกรมูย
 ทิศตะวันตก จด ลำห้วยสาธารณะ ซอยธีระพัฒน์

ข. สภาพเศรษฐกิจ สังคม

การพาณิชย์กรรมและการบริการ ในเขตเทศบาลมีจำนวนผู้ประกอบการค้า การบริการรวม ประมาณ ๒๗๐ ราย มีตลาดสด ๑ แห่ง ดำเนินการโดยเทศบาล มีสถาบันการเงินประเภทธนาคาร ๓ แห่ง สหกรณ์ ๑ แห่ง

อาชีพ และรายได้ ประชากรในเขตเทศบาลตำบลเขาชัยสน ส่วนใหญ่มีอาชีพหลักทาง เกษตรกรรม ปศุสัตว์ มีการเลี้ยงสุกร ไก่ ผลผลิตสัตว์น้ำจากการเพาะเลี้ยงประมาณ ๒ ตันต่อปี จากแหล่ง น้ำสาธารณะประมาณ ๐.๑ ตันต่อปี อาชีพรองลงมาคือ อาชีพรับจ้างทั่วไป รายได้เฉลี่ย ประมาณ ๒๕,๐๐๐ บาท /ครัวเรือน/ปี

ประชากร

การเปลี่ยนแปลงจำนวนประชากรในเขตเทศบาลตำบลเขาชัยสน แยกตามเพศชาย-หญิง ตั้งแต่ ปี พ.ศ.๒๕๕๕ ถึงปัจจุบัน ปรากฏในตารางที่ ๑

ตารางที่ ๑ จำนวนประชากรในเขตเทศบาลตำบลเขาชัยสน

ปี พ.ศ.	ชาย	หญิง	รวม	หมายเหตุ
๒๕๖๓	๑,๖๗๐	๑,๘๖๗	๓,๕๓๗	ต.ค. ๒๕๖๓
๒๕๖๒	๑,๗๐๑	๑,๘๘๕	๓,๕๘๖	ส.ค. ๒๕๖๒
๒๕๖๑	๑,๗๑๑	๑,๙๐๙	๓,๖๒๐	ต.ค. ๒๕๖๐
๒๕๖๐	๑,๗๓๐	๑,๙๒๕	๓,๖๕๕	ต.ค. ๒๕๖๐
๒๕๕๙	๑,๗๑๔	๑,๙๒๖	๓,๖๔๐	ต.ค. ๒๕๕๙
๒๕๕๘	๑,๗๐๓	๑,๙๕๓	๓,๖๕๖	ต.ค. ๒๕๕๘
๒๕๕๗	๑,๗๐๐	๑,๙๕๓	๓,๖๕๓	ต.ค. ๒๕๕๗
๒๕๕๖	๑,๗๑๘	๑,๙๒๔	๓,๖๔๒	ต.ค. ๒๕๕๖
๒๕๕๕	๑,๗๐๘	๑,๙๐๓	๓,๖๑๑	ต.ค. ๒๕๕๕

ที่มา : สำนักบริหารการทะเบียน กรมการปกครอง

การขยายตัวของจำนวนหลังคาเรือนในเขตเทศบาลตำบลเขาชัยสน ตั้งแต่ปี พ.ศ. ๒๕๕๕ ถึงปัจจุบัน ปรากฏในตารางที่ ๒

ตารางที่ ๒ จำนวนหลังคาเรือนในเขตเทศบาลตำบลเขาชัยสน

ปี	จำนวนหลังคาเรือน	หมายเหตุ
๒๕๖๓	๑,๕๙๕	ต.ค.๒๕๖๓
๒๕๖๒	๑,๕๖๙	ส.ค.๒๕๖๒
๒๕๖๑	๑,๕๕๕	ต.ค.๒๕๖๑
๒๕๖๐	๑,๕๔๔	ต.ค.๒๕๖๐
๒๕๕๙	๑,๕๓๗	ต.ค.๒๕๕๙
๒๕๕๘	๑,๕๓๐	ต.ค.๒๕๕๘
๒๕๕๗	๑,๕๒๙	ต.ค.๒๕๕๗
๒๕๕๖	๑,๕๖๐	ต.ค.๒๕๕๖
๒๕๕๕	๑,๕๐๙	ต.ค.๒๕๕๕

ที่มา: สำนักบริหารการทะเบียน กรมการปกครอง

ค. การศึกษา

๑. ศูนย์พัฒนาเด็กเล็กก่อนวัยเรียน ๑ แห่ง ดำเนินการโดยเทศบาลตำบลเขาชัยสน มีจำนวนเด็กก่อนวัยเรียน ๑๗๐ คน ผู้ดูแลเด็กและครูผู้สอนรวม ๑๗ คน
๒. โรงเรียนระดับประถม สังกัดเทศบาลตำบลเขาชัยสน ๑ แห่ง นักเรียน ๖๑๐ คน มีข้าราชการครู ๓๐ คน พนักงานจ้างตามภารกิจ ๓ คน พนักงานจ้างทั่วไป ๓ คน
๓. โรงเรียนระดับประถม สังกัด สพฐ. ๑ แห่ง จำนวนนักเรียนประมาณ ๓๑๐ คน ข้าราชการครู จำนวน ๑๒ คน ผู้ช่วยครู ๕ คน
๔. โรงเรียนมัธยม ๑ แห่ง มีนักเรียนประมาณ ๗๐๐ คน บุคลากรครู ๔๗ คน
๕. ศูนย์บริการการศึกษาออกโรงเรียนอำเภอเขาชัยสน เป็นศูนย์บริการข้อมูล และห้องสมุด สำหรับค้นคว้าความรู้ และบริการให้ยืมหนังสือ สำหรับสมาชิกของศูนย์

ง. การสาธารณสุข

ในเขตเทศบาลตำบลเขาชัยสน มีสถานบริการสาธารณสุข สังกัดกระทรวงสาธารณสุข คือ โรงพยาบาลเขาชัยสน ขนาด ๓๐ เตียง มีบุคลากรทางการแพทย์ ๓ คน เภสัชกร ๓ คน

การจัดสวัสดิการด้านสาธารณสุข ได้แก่ โครงการ ๓๐ บาท สมาชิกประกันสังคม บัตรประกันสุขภาพ

ศูนย์บริการสุขภาพชุมชน ๑ แห่ง ดำเนินการโดยความร่วมมือระหว่าง เทศบาลตำบลเขาชัยสน และโรงพยาบาลเขาชัยสน

คลินิกเอกชน ในเขตเทศบาลตำบลเขาชัยสน มี เปิดบริการ จำนวน ๒ แห่ง

การกำจัดขยะมูลฝอย เทศบาลตำบลเขาชัยสน เป็นผู้ดำเนินการจัดเก็บเอง ปริมาณขยะมูลฝอย ประมาณ ๑.๘๕ ตัน /วัน

รถยนต์บรรทุกขยะมูลฝอยของเทศบาลตำบลเขาชัยสนจำนวน ๑ คัน ขนาดความจุ ๑๒ ลบ.หลา รถเข็นเพื่อเก็บและขนขยะมูลฝอย ๑ คัน ถังรองรับขยะมูลฝอย จำนวน ๑๙๒ ใบ มีพนักงานเก็บขน และกวาดขยะมูลฝอย ๓ คน

รถยนต์ดูดสิ่งปฏิกูล จำนวน ๑ คัน ขนาดบรรทุก ๔,๐๐๐ ลิตร

จ. ความปลอดภัยในชีวิตและทรัพย์สิน

การป้องกันและบรรเทาสาธารณภัย เทศบาลตำบลเขาชัยสน จัดตั้งหน่วยงานป้องกันและบรรเทาสาธารณภัย มีอัตราเจ้าหน้าที่ดับเพลิง ๖ คน อาสาสมัครป้องกันและบรรเทาสาธารณภัย ๗๓ คน รถยนต์ดับเพลิง ๒ คัน รถยนต์บรรทุกน้ำ ๒ คัน รถยนต์กู้ภัยพร้อมอุปกรณ์ช่วยชีวิต ๑ คัน วิทยุสื่อสาร ชนิดมือถือ ๑๒ เครื่อง ชนิดประจำฐาน ๑ เครื่อง

ฉ. ทรัพยากรธรรมชาติ ทรัพยากรธรรมชาติที่สำคัญ ในเขตเทศบาลตำบลเขาชัยสน ได้แก่ ลำห้วยน้ำใส ลำคลองปากพะเนียด ทางด้านทรัพยากรป่าไม้ ในเขตเทศบาลตำบลเขาชัยสน ไม่มีแหล่งทรัพยากรป่าไม้ธรรมชาติ

๔.๒ ข้อมูลเกี่ยวกับศักยภาพของเทศบาลตำบลเขาชัยสน

ก. โครงสร้างและกระบวนการบริหารงานบุคคล

การบริหารการเมือง

โครงสร้างและอำนาจหน้าที่ในการบริหารงานขององค์กรปกครองส่วนท้องถิ่น เทศบาลเป็นหน่วยการปกครองท้องถิ่นรูปแบบหนึ่ง โดยมีพระราชบัญญัติเทศบาล พ. ศ. ๒๕๔๖ (ปัจจุบันแก้ไข ฉบับที่ ๑๓ พ.ศ. ๒๕๕๒) เป็นแผนแม่บท มีฐานะเป็นนิติบุคคล มีขอบเขตการปกครองที่แน่นอน มีบุคลากรเป็นของตนเอง และมีอิสระในการบริหารงานกิจการภายใต้ขอบเขตแห่งกฎหมาย

สภาพปัญหาและความต้องการ

๑. ปัญหาและความต้องการด้านโครงสร้างพื้นฐาน

๑.๑ สภาพปัญหา

๑.๑.๑ การคมนาคม

- เส้นทางคมนาคมในชุมชนตลาด บริเวณถนนสายบ้านไร่ และชุมชนวัดอุดมบริเวณถนนราษฎร์อุทิศ ซอย ๓ ซอย ๔ ผิวจราจรชำรุด ไม่มีทางเดินเท้าที่ได้มาตรฐาน ขาดคูระบายน้ำ

๑.๑.๒ การระบายน้ำ

- ระบบระบายน้ำ คูระบายน้ำ ทางน้ำและจุดรับน้ำต้นเงินไม่สามารถระบายน้ำได้เพียงพอช่วงหน้าฝน น้ำท่วมขังสร้างความเดือดร้อนให้ประชาชนในเขตเทศบาล

๑.๑.๓ การไฟฟ้า

- ระบบไฟฟ้าสาธารณะในเขตเทศบาล ถนนซอยตอกรักยังไม่มียระบบไฟฟ้าสาธารณะ

๑.๒ ความต้องการ

๑.๒.๑ ซ่อมแซมผิวจราจรถนนที่ชำรุด และปรับระดับทางเท้า และเพิ่มคูระบายน้ำบริเวณถนนสายต่าง ๆ ที่ชำรุด

๑.๒.๒ สร้างคูระบายน้ำถนนสายต่าง ๆ ขุดลอกคูคลองพื้นที่รับน้ำ วางท่อระบายน้ำตามจุดน้ำท่วมขัง

๑.๒.๓ ขยายเขตไฟฟ้าสาธารณะถนนซอยตอกรัก

๒. ปัญหาและความต้องการด้านเศรษฐกิจและการมีงานทำ

๒.๑ สภาพปัญหา

๒.๑.๑ รายได้ต่ำกว่าเกณฑ์มาตรฐาน

เนื่องจากเป็นพื้นที่เขตชุมชนเมือง ราษฎรส่วนใหญ่มีอาชีพค้าขาย ลูกจ้างบริษัท ห้างร้าน และรับราชการ ประกอบกับภาวะเศรษฐกิจทรุดตัว ค่าครองชีพสูง ทำให้รายได้ไม่พอกับรายจ่าย

๒.๑.๒ การว่างงาน

เนื่องจากภาวะเศรษฐกิจทรุดตัว ประชากรมากขึ้น ทำให้เกิดภาวะการว่างงานมากเป็น ปัญหาให้แก่ครอบครัว และสังคม

๒.๑.๓ ขาดการรวมกลุ่มในการประกอบอาชีพธุรกิจใหม่หมู่บ้าน

เนื่องจากเป็นพื้นที่เขตชุมชนเมืองทำให้ชีวิตประจำวันของราษฎรต้องเร่งรีบ ทำงานเข้า กลับค่ำไม่มีเวลารวมกลุ่มทำกิจกรรมเพื่อส่วนรวมเหมือนในอดีต

๒.๒ ความต้องการ

๒.๒.๑ ส่งเสริมให้จัดตั้งกลุ่มออมทรัพย์ให้ครอบคลุมทุกหมู่บ้าน (กองทุนสวัสดิการ ชุมชนผู้สูงอายุเทศบาลตำบลเขาชัยสน)

๒.๒.๒ จัดตั้งศูนย์พัฒนาอาชีพและรายได้ระดับตำบลและพัฒนาให้มีสินค้าที่เป็นเอกลักษณ์ของตำบล

๓. ปัญหาด้านสังคม และความปลอดภัยในชีวิตและทรัพย์สิน

๓.๑ สภาพปัญหา

๓.๑.๑ ปัญหายาเสพติด

สภาพครอบครัว เศรษฐกิจ การเงิน สิ่งแวดล้อม ส่งผลให้เกิดปัญหา ยาเสพติด การพนัน สิ่งผิดกฎหมาย และลักขโมย

๓.๒ ความต้องการ

๓.๒.๑ รณรงค์ต่อต้านยาเสพติดอย่างจริงจังและต่อเนื่อง

๓.๒.๒ ให้ความรู้แก่เยาวชนและกลุ่มวัยรุ่น

๓.๒.๓ จัดกิจกรรมด้านกีฬาและนันทนาการ

๓.๒.๔ จัดตั้งศูนย์กีฬาประจำหมู่บ้านครอบคลุมทุกหมู่บ้าน

๔. ปัญหาและความต้องการด้านการเมืองและการบริหาร

๔.๑ สภาพปัญหา

๔.๑.๑ อุปกรณ์ครุภัณฑ์ในการทำงานยังไม่เพียงพอในการปฏิบัติงาน

๔.๑.๒ บุคลากรยังขาดความรู้ความเข้าใจในบทบาทหน้าที่ระเบียบข้อกฎหมายต่าง ๆ

๔.๒ ความต้องการ

๔.๒.๑ จัดหาวัสดุอุปกรณ์ที่จำเป็นในการปฏิบัติงานอย่างครบถ้วน เพียงพอ และทันสมัย

๔.๒.๒ เสริมสร้างความรู้ความเข้าใจระเบียบ ข้อบังคับ ความรู้ต่าง ๆ แก่ผู้บริหาร ผู้ช่วยผู้บริหาร สมาชิกสภาเทศบาล พนักงานและลูกจ้างอย่างต่อเนื่อง

๔.๒.๓ จัดให้มีสวัสดิการแก่ผู้ปฏิบัติงานในทุกรูปแบบตามที่กฎหมายกำหนดไว้

๔.๒.๔ พัฒนาระบบการประชาสัมพันธ์ให้มีคุณภาพ สามารถแจ้งข่าวสารต่าง ๆ ให้ประชาชนทราบอย่างรวดเร็วและต่อเนื่อง

๕. ปัญหาและความต้องการด้านทรัพยากรธรรมชาติและสิ่งแวดล้อม

๕.๑ สภาพปัญหา

๕.๑.๑ การกำจัดขยะมูลฝอยและสิ่งปฏิกูล เนื่องจากเป็นชุมชนในเขตเมือง เทศบาลตำบลได้ดำเนินการจัดเก็บขยะและสิ่งปฏิกูลเอง

๕.๒ ความต้องการ

๕.๒.๑ การบริการจัดเก็บขยะมูลฝอยและสิ่งปฏิกูลที่มีการบริการจัดการที่ดี

๕.๒.๑ ให้ความรู้สร้างจิตสำนึกให้ทุกคนช่วยกันอนุรักษ์ทรัพยากรธรรมชาติและสิ่งแวดล้อม

๕. การกิจ อำนาจหน้าที่ของเทศบาล

การพัฒนาท้องถิ่นของเทศบาลตำบลเขาชัยสน นั้น เป็นการสร้างความเข้มแข็งของชุมชนในการร่วมคิดร่วมแก้ไขปัญหา ร่วมสร้าง ร่วมจัดทำ ส่งเสริมความเข้มแข็งของชุมชน ในเขตพื้นที่ของเทศบาลตำบลเขาชัยสน ให้มีส่วนร่วมในการพัฒนาท้องถิ่นในทุกด้าน การพัฒนาเทศบาลตำบลเขาชัยสน จะสมบูรณ์ได้ จำเป็นต้องอาศัยความร่วมมือของชุมชนในพื้นที่เกิดความตระหนักร่วมกันแก้ไขปัญหาและความเข้าใจในแนวทางแก้ไขปัญหากันอย่างจริงจัง เทศบาลตำบลเขาชัยสน ยังได้เน้นให้คนเป็นศูนย์กลางของการพัฒนาในทุกกลุ่ม ทุกวัยของประชากร

นอกจากนั้นยังได้เน้นการส่งเสริมและสนับสนุนให้การศึกษาเด็กก่อนวัยเรียนและพัฒนาเยาวชนให้พร้อมที่จะเป็นบุคลากรที่มีคุณภาพ โดยยึดแผนแนวทางในการจัดระเบียบการศึกษา ส่วนด้านพัฒนาอาชีพนั้น จะเน้นพัฒนาเศรษฐกิจ ชุมชนพึ่งตนเองในท้องถิ่นและยังจัดตั้งเศรษฐกิจแบบพอเพียงโดยส่วนรวม

การวิเคราะห์ภารกิจ อำนาจหน้าที่ของเทศบาลตำบลเขาชัยสน ตามพระราชบัญญัติเทศบาล พ.ศ. ๒๔๙๖ และพระราชบัญญัติกำหนดแผนและขั้นตอนการกระจายอำนาจให้แก่องค์กรปกครองส่วนท้องถิ่น พ.ศ. ๒๕๔๒ และรวบรวมกฎหมายอื่นของเทศบาล ใช้เทคนิค SWOT เข้ามาช่วยเรื่องนี้ให้ทราบว่าเทศบาลตำบลมีอำนาจ หน้าที่ที่จะเข้าไปดำเนินการแก้ไขปัญหาในพื้นที่ให้ตรงกับความต้องการของประชาชนได้อย่างไรโดยวิเคราะห์จุดแข็ง จุดอ่อน โอกาส ภัยคุกคาม ในการดำเนินการตามภารกิจ ตามหลัก SWOT เทศบาลตำบลเขาชัยสน ดำเนินการตามภารกิจสอดคล้องกับแผนพัฒนาเศรษฐกิจและสังคมแห่งชาติ แผนพัฒนาจังหวัด แผนพัฒนาอำเภอ แผนพัฒนาตำบล นโยบายของรัฐบาล และนโยบายของผู้บริหารท้องถิ่น ทั้งนี้สามารถวิเคราะห์ภารกิจ ให้ตรงกับสภาพ ปัญหา โดยสามารถกำหนดแบ่งภารกิจได้เป็น ๗ ด้าน ซึ่งภารกิจดังกล่าว ถูกกำหนดอยู่ในพระราชบัญญัติเทศบาล พ.ศ. ๒๔๙๖ และตามพระราชบัญญัติกำหนดแผนและขั้นตอนการกระจายอำนาจให้แก่องค์กรปกครองส่วนท้องถิ่น พ.ศ. ๒๕๔๒ ดังนี้

๕.๑ ด้านโครงสร้างพื้นฐาน มีภารกิจที่เกี่ยวข้อง ดังนี้

๕.๑.๑ การจัดการและดูแลสถานีขนส่งทางบกและทางน้ำ

๕.๑.๒ การสร้างและบำรุงรักษาทางบกและทางน้ำที่เชื่อมต่อระหว่างองค์กรปกครองส่วนท้องถิ่นอื่น

๕.๑.๓ การขนส่งมวลชนและการวินาศกรรมจราจร

๕.๑.๔ การสาธารณสุขการ

๕.๑.๕ การจัดให้มีและการบำรุงทางน้ำและทางบก

๕.๑.๖ การจัดให้มีและบำรุงทางระบายน้ำ

๕.๑.๗ การจัดให้มีน้ำสะอาดหรือการประปา

๕.๑.๘ การจัดให้มีตลาด ท่าเทียบเรือและท่าข้าม

๕.๑.๙ การจัดให้มีและการบำรุงการไฟฟ้าหรือแสงสว่างโดยวิธีอื่น

๕.๒ ด้านส่งเสริมคุณภาพชีวิต มีภารกิจที่เกี่ยวข้อง ดังนี้

- ๕.๒.๑ การจัดการศึกษา
- ๕.๒.๒ การจัดให้มีโรงพยาบาลจังหวัด การรักษาพยาบาล การป้องกันและการควบคุมโรคติดต่อ
- ๕.๒.๓ การป้องกัน การบำบัดโรค และการจัดตั้งและบำรุงสถานพยาบาล
- ๕.๒.๔ การสังคมสงเคราะห์ และการพัฒนาคุณภาพชีวิตเด็ก สตรี คนชราและผู้ด้อยโอกาส
- ๕.๒.๕ การรักษาความสะอาดของถนน ทางเดิน และที่สาธารณะ
- ๕.๒.๖ การจัดให้มีโรงฆ่าสัตว์
- ๕.๒.๗ การจัดให้มีสุสานและฌาปนสถาน
- ๕.๒.๘ การจัดให้มีการบำรุงสถานที่สำหรับนักกีฬา การพักผ่อนหย่อนใจ สวนสาธารณะ สวนสัตว์

ตลอดจนสถานที่ประชุมอบรมราษฎร

- ๕.๒.๙ การบำรุงและส่งเสริมการทำมาหากินของราษฎร

๕.๓ ด้านการจัดระเบียบชุมชน สังคม และการรักษาความสงบเรียบร้อย มีภารกิจที่เกี่ยวข้อง ดังนี้

- ๕.๓.๑ การส่งเสริมประชาธิปไตย ความเสมอภาพ และสิทธิเสรีภาพของประชาชน
- ๕.๓.๒ การป้องกันและบรรเทาสาธารณภัย
- ๕.๓.๓ การจัดให้ระบบรักษาความสงบเรียบร้อยในจังหวัด
- ๕.๓.๔ การรักษาความสงบเรียบร้อยและศีลธรรมอันดีของประชาชนในเขตสภาตำบล

๕.๔ ด้านการวางแผน การส่งเสริมการลงทุน พาณิชยกรรมและการท่องเที่ยว มีภารกิจที่เกี่ยวข้อง ดังนี้

- ๕.๔.๑ การจัดทำแผนพัฒนาเทศบาล และประสานการจัดทำแผนพัฒนาจังหวัดตามระเบียบที่

คณะกรรมการกำหนด

- ๕.๔.๒ การจัดตั้งและดูแลตลาดกลาง
- ๕.๔.๓ การส่งเสริมการท่องเที่ยว
- ๕.๔.๔ การพาณิชย์ การส่งเสริมการลงทุนและการทำกิจกรรมไม่ว่าจะดำเนินการเองหรือร่วมกับ

บุคคลอื่นจากหรือสหการ

๕.๕ ด้านการบริหารจัดการและการอนุรักษ์ทรัพยากรธรรมชาติและสิ่งแวดล้อม มีภารกิจที่เกี่ยวข้อง ดังนี้

- ๕.๕.๑ การคุ้มครอง ดูแลและบำรุงรักษาป่าไม้ ที่ดิน ทรัพยากรธรรมชาติและสิ่งแวดล้อม
- ๕.๕.๒ การจัดตั้งและการดูแลระบบบำบัดน้ำเสียรวม
- ๕.๕.๓ การกำจัดมูลฝอยและสิ่งปฏิกูลรวม
- ๕.๕.๔ การกำจัดมูลฝอยและสิ่งปฏิกูล
- ๕.๕.๕ การจัดการสิ่งแวดล้อมและมลพิษต่าง ๆ

๕.๖ ด้านการศาสนา ศิลปวัฒนธรรม จารีตประเพณี และภูมิปัญญาท้องถิ่น มีภารกิจที่เกี่ยวข้อง ดังนี้

- ๕.๖.๑ การจัดการศึกษา
- ๕.๖.๒ บำรุงรักษาศิลปะ จารีตประเพณี ภูมิปัญญาท้องถิ่น และวัฒนธรรมอันดีของท้องถิ่น
- ๕.๖.๓ การส่งเสริมการกีฬา จารีตประเพณี และวัฒนธรรมอันดีงามของท้องถิ่น
- ๕.๖.๔ การจัดให้มีพิพิธภัณฑ์และหอจดหมายเหตุ
- ๕.๖.๕ การศึกษา การทะนุบำรุงศาสนา และการส่งเสริมวัฒนธรรม

๕.๗ ด้านการบริหารจัดการและการสนับสนุนการปฏิบัติการของส่วนราชการและองค์กรปกครองส่วนท้องถิ่น มีภารกิจที่เกี่ยวข้อง ดังนี้

๕.๗.๑ สนับสนุนสภาตำบลและองค์กรปกครองส่วนท้องถิ่นอื่นในการพัฒนาท้องถิ่นสนับสนุนหรือช่วยเหลือส่วนราชการหรือองค์กรปกครองส่วนท้องถิ่นอื่นในการพัฒนาท้องถิ่น

๕.๗.๒ ประสานและให้ความร่วมมือในการปฏิบัติหน้าที่ของสภาตำบล และองค์กรปกครองส่วนท้องถิ่นอื่น

๕.๗.๓ การแบ่งสรรเงินซึ่งตามกฎหมายจะต้องแบ่งให้แก่สภาตำบลและองค์กรปกครองส่วนท้องถิ่นอื่น

๕.๗.๔ การให้บริการแก่เอกชน ส่วนราชการ หน่วยงานของรัฐ รัฐวิสาหกิจ หรือองค์กรปกครองส่วนท้องถิ่นอื่น

การวิเคราะห์ SWOT ของเทศบาลตำบลเขาชัยสน เพื่อประเมินสถานภาพการพัฒนาในปัจจุบัน

ปัจจัยภายใน	
จุดแข็ง (Strength)	จุดอ่อน (Weakness)
<p>ด้านสังคมการศึกษา กีฬา สาธารณสุข</p> <p>๑. มีสถานศึกษาระดับประถมศึกษาที่พอเพียงและหลากหลายสาขา</p> <p>๒. มีศูนย์สุขภาพชุมชนอย่างเพียงพอในเขตเทศบาล</p> <p>๓. มีสถานที่ออกกำลังกายในเขตเทศบาล</p>	<p>ด้านสังคมการศึกษา กีฬา สาธารณสุข</p> <p>๑. ประชาชนนิยมส่งบุตรหลานไปศึกษาเล่าเรียนในโรงเรียนต่างจังหวัดหรือนอกเขตพื้นที่</p> <p>๒. เยาวชนขาดคุณธรรมและจริยธรรมในการประพฤติตนในสังคม</p>
<p>ด้านเศรษฐกิจ</p> <p>๑. มีวัฒนธรรมและประเพณี และวิถีชีวิตที่มีเอกลักษณ์</p> <p>๒. ประชาชนมีความชำนาญในด้านภูมิปัญญาชาวบ้านหลายด้าน</p> <p>๓. มีสภาพภูมิศาสตร์ที่เหมาะสมกับการค้าขายและเกษตรกรรมและมีความรู้หลากหลายทางชีวภาพ</p>	<p>ด้านเศรษฐกิจ</p> <p>๑. สินค้าของกลุ่มอาชีพยังไม่มีคุณภาพและชื่อเสียงที่โดดเด่นและแตกต่างจากพื้นที่อื่น ๆ</p> <p>๒. ขาดทักษะในการบริหารจัดการธุรกิจการพัฒนาผลิตภัณฑ์และการตลาดสินค้า OTOP และ SME</p>
<p>ด้านโครงสร้างพื้นฐาน</p> <p>๑. เป็นจุดเชื่อมโยงเส้นทางภายในจังหวัดและต่างจังหวัดมีการคมนาคมที่สะดวกโดยทางรถยนต์</p> <p>๒. มีเส้นทางคมนาคมติดต่อระหว่างอำเภอสะดวกใช้การได้ตลอดปี</p>	<p>ด้านโครงสร้างพื้นฐาน</p> <p>๑. ขาดการจัดทำผังเมืองรวม</p> <p>๒. มีข้อจำกัดด้านงบประมาณมีไม่เพียงพอ</p>
<p>ด้านการเมืองการบริหาร</p> <p>๑. มีอิสระในการบริหารจัดการ</p> <p>๒. มีงบประมาณในการพัฒนาเป็นของตนเองและตรวจสอบได้</p> <p>๓. ประชาชนมีความต้องการและมีความเข้าใจในการปกครองตนเอง</p> <p>๔. มีการแบ่งส่วนราชการโดยกำหนดอำนาจหน้าที่อย่างชัดเจนและครอบคลุมงานในความรับผิดชอบ</p>	<p>ด้านการเมืองการบริหาร</p> <p>๑. ความร่วมมือในการมีส่วนร่วมในการพัฒนาคนในเขตเทศบาลมีน้อย</p> <p>๒. แต่ละส่วนราชการในองค์กรยังไม่เห็นความสำคัญในการจัดทำแผนพัฒนา ขาดการประสาน</p> <p>๓. การประสานงานระหว่างหน่วยงานยังขาดความเป็นเอกภาพ</p>

ปัจจัยภายนอก	
โอกาส (Opportunity)	อุปสรรค (Threat)
<p>๑. นโยบายรัฐบาลสามารถเพิ่มประสิทธิภาพในการแก้ไขปัญหาความยากจนและการพัฒนาคุณภาพชีวิตของประชาชน</p> <p>๒. การปฏิรูประบบราชการและนโยบายการพัฒนาจังหวัดแบบบูรณาการ เป็นการเพิ่มประสิทธิภาพการบริหารจัดการพัฒนาและแก้ไขปัญหาของจังหวัด</p> <p>๓. นโยบายการกระจายอำนาจสู่ท้องถิ่น เพิ่มโอกาสในการพัฒนาที่สอดคล้องกับสภาพปัญหาและความต้องการของประชาชนทำให้ชุมชนเข้ามามีส่วนร่วมได้ดียิ่งขึ้น</p> <p>๔. นโยบายการปราบปรามยาเสพติดและผู้มีอิทธิพลอย่างจริงจัง</p> <p>๕. พ.ร.บ. กำหนดแผนและขั้นตอนการกระจายอำนาจให้แก่องค์กรปกครองส่วนท้องถิ่น พ.ศ. ๒๕๔๒ ทำให้ท้องถิ่นมีนโยบายในการพัฒนาท้องถิ่นเพิ่มมากขึ้น</p> <p>๖. สภาวะทางเศรษฐกิจของประเทศมีแนวโน้มดีขึ้น</p>	<p>๑. กฎระเบียบบางประการไม่เอื้อต่อการประกอบอาชีพท้องถิ่นบางประเภท</p> <p>๒. การประกอบอาชีพที่มีลักษณะคล้ายคลึงกันหรือประเภทเดียวกันส่งผลกระทบต่อให้เกิดการแข่งขันในตลาดสูงขึ้น</p> <p>๓. ผลกระทบจากการขัดแย้งทางการเมือง</p> <p>๔. กระแสวัฒนธรรมตะวันตกทำให้เกิดปัญหาวัยรุ่น</p>

๖. ภารกิจหลักและภารกิจรองเทศบาลตำบลเขาชัยสนจะดำเนินการ

ตามที่ได้กำหนดภารกิจตามพระราชบัญญัติ พ.ศ. ๒๕๔๖ และพระราชบัญญัติกำหนดแผนและขั้นตอนการกระจายอำนาจให้แก่องค์กรปกครองส่วนท้องถิ่น พ.ศ. ๒๕๔๒ ไปแล้วตามข้อ ๕ นั้น เทศบาลตำบลเขาชัยสนจึงได้นำภารกิจดังกล่าวมากำหนดเป็นภารกิจรองที่ต้องดำเนินการ ดังนี้

ภารกิจหลัก เป็นหน้าที่ที่เทศบาลต้องทำตามพระราชบัญญัติเทศบาล พ.ศ. ๒๕๔๖

๑. รักษาความสงบเรียบร้อยของประชาชน
๒. ให้มีและบำรุงทางบกและทางน้ำ
๓. รักษาความสะอาดของถนน หรือทางเดินและที่สาธารณะรวมทั้งการกำจัดมูลฝอยและสิ่งปฏิกูล
๔. ป้องกันและระงับโรคติดต่อ
๕. ให้มีเครื่องใช้ในการดับเพลิง
๖. ให้ราษฎรได้รับการศึกษาอบรม
๗. ส่งเสริมการพัฒนาสตรี เด็ก เยาวชน ผู้สูงอายุ และผู้พิการ
๘. บำรุงศิลปะ จารีตประเพณี ภูมิปัญญาท้องถิ่นและวัฒนธรรมอันดีของท้องถิ่น
๙. หน้าที่อื่นตามที่กฎหมายบัญญัติให้เป็นหน้าที่ของเทศบาล

นอกจากนี้ เป็นหน้าที่ที่เทศบาลจะดำเนินการตามพระราชบัญญัติกำหนดแผนและขั้นตอนการกระจายอำนาจให้แก่องค์กรปกครองส่วนท้องถิ่น พ.ศ. ๒๕๔๒ จึงเพิ่มเติมได้จากที่ได้ระบุไว้แล้ว ตามพระราชบัญญัติ พ.ศ. ๒๕๕๙

๑. การจัดทำแผนพัฒนาท้องถิ่นของตนเอง
๒. การส่งเสริมประชาธิปไตย ความเสมอภาพ และสิทธิเสรีภาพของประชาชน
๓. ส่งเสริมการมีส่วนร่วมของราษฎรในการพัฒนาท้องถิ่น
๔. การรักษาความปลอดภัย ความเป็นระเบียบเรียบร้อย การอนามัย โรงมหรสพและสาธารณสถาน
อื่นๆ
๕. การป้องกันและบรรเทาสาธารณภัย
๖. การรักษาความสงบเรียบร้อย การส่งเสริมและสนับสนุนการป้องกันและรักษาความปลอดภัยใน
ชีวิตและทรัพย์สิน

ภารกิจรอง เป็นหน้าที่ที่เทศบาลอาจจัดทำตามพระราชบัญญัติเทศบาล พ.ศ. ๒๕๕๖

๑. ให้มีน้ำสะอาดหรือการประปา
๒. ให้มีโรงฆ่าสัตว์
๓. ให้มีตลาด ท่าเทียบเรือและท่าข้าม
๔. ให้มีสุสานและฌาปนสถาน
๕. บำรุงและส่งเสริมการทำมาหากิจของราษฎร
๖. ให้มีและบำรุงสถานที่ทำการพิทักษ์รักษาคนเจ็บไข้
๗. ให้มีและบำรุงการไฟฟ้าหรือแสงสว่างโดยวิธีอื่น
๘. ให้มีและบำรุงทางระบายน้ำ
๙. เทศพาณิชย์

ภารกิจ อำนาจหน้าที่ของเทศบาลตำบลเขาชัยสน

๑. ด้านการพัฒนาโครงสร้างพื้นฐาน ได้แก่ การพัฒนาที่ครอบคลุมกิจกรรมที่เกี่ยวข้องกับการพัฒนาศักยภาพ และลักษณะทางกายภาพ การปรับปรุงพื้นที่และการก่อสร้างสาธารณูปการอันจะเป็นการส่งเสริมความสะอาด ความสวยงาม และส่งเสริมบรรยากาศแห่งการนำอยู่อาศัย ความสะดวกและสภาพแวดล้อมอื่น ๆ

- ๑.๑ ให้มีการบำรุงทางบกและทางน้ำ
- ๑.๒ ให้มีและบำรุงทางระบายน้ำ
- ๑.๓ ให้มีและบำรุงการไฟฟ้า หรือแสงสว่างโดยวิธีอื่น
- ๑.๔ ให้มีการสาธารณูปการ

๒. ด้านการพัฒนาสิ่งแวดล้อมและการจัดการทรัพยากรธรรมชาติ ได้แก่ การพัฒนาเมืองด้านสิ่งแวดล้อม การจัดการทรัพยากรธรรมชาติอย่างยั่งยืน อันจะเป็นการส่งเสริมความสวยงามเสริมสร้างบรรยากาศแห่งความน่าอยู่ น่าอาศัย ของเมืองและมีทรัพยากรธรรมชาติให้อย่างไม่หมดสิ้น

- ๒.๑ รักษาความสะอาดของถนนหรือทางเดินและที่สาธารณะ รวมทั้งการกำจัดมูลฝอยและสิ่งปฏิกูล

๓. ด้านการพัฒนาเศรษฐกิจ ได้แก่ การพัฒนาที่ครอบคลุมกิจกรรมที่เทศบาลกระทำสนับสนุน และส่งเสริมการพัฒนาเศรษฐกิจ และการประกอบอาชีพ การประกอบธุรกิจประเภทต่าง ๆ ในเมืองให้ดำเนินไปด้วยความเข้มแข็งมั่นคงยิ่งขึ้น และขยายตัวออกไปบริการเพิ่มขึ้นของประชากรและวิถีทางธุรกิจใหม่

๑. ให้มีตลาด ท่าเทียบเรือหรือท่าข้าม
๒. บำรุงและส่งเสริมการทำมาหากินของราษฎร
๓. เทศพาณิชย์

๔. ด้านการส่งเสริมคุณภาพชีวิต ได้แก่ การพัฒนาที่ครอบคลุมถึงกิจกรรมที่เทศบาลถึงส่งเสริมและอำนวยความสะดวกให้แก่ผู้ที่อาศัยในเขตเมืองให้มีระดับคุณภาพชีวิตที่มีคุณค่า

๑. ป้องกันและระงับโรคติดต่อ
๒. ให้ราษฎรได้รับการศึกษาอบรม
๓. ส่งเสริมการพัฒนาสตรี เด็ก เยาวชน ผู้สูงอายุ และผู้พิการ
๔. ให้น้ำสะอาดหรือการประปา
๕. ให้มีโรงฆ่าสัตว์
๖. ให้มีและบำรุงสถานที่ทำการพิทักษ์และรักษาคนเจ็บ
๗. ให้มีสุสานและฌาปนสถาน

๕. ด้านการศึกษา ศิลปวัฒนธรรม จารีตประเพณี และภูมิปัญญาท้องถิ่น ได้แก่ การพัฒนา กิจกรรมที่ส่งเสริมและอนุรักษ์จารีตประเพณี และวัฒนธรรมของชาติและของท้องถิ่นให้คงอยู่สืบต่อไป

๑. บำรุงศิลปะ จารีตประเพณี ภูมิปัญญาและวัฒนธรรมอันดีของท้องถิ่น

๖. ด้านการพัฒนาการเมืองการบริหาร ได้แก่ การพัฒนาที่ครอบคลุมการพัฒนาเทศบาลให้เป็นสถาบันที่มีความมั่นคงและมีคุณค่าต่อประชาชนในท้องถิ่น ตลอดจนปรับปรุงและจัดระบบการบริการให้สามารถอำนวยความสะดวกให้แก่ประชาชนอย่างมีประสิทธิภาพในระดับสูง รักษาความสงบเรียบร้อยของประชาชน

๑. ให้มีเครื่องใช้ในการดับเพลิง
๒. การจัดทำแผนพัฒนาท้องถิ่นของตนเอง
๓. การส่งเสริมประชาธิปไตย ความเสมอภาพ และสิทธิเสรีภาพของประชาชน
๔. ส่งเสริมการมีส่วนร่วมของราษฎรในการพัฒนาท้องถิ่น
๕. การป้องกันและบรรเทาสาธารณภัย

ยุทธศาสตร์ของเทศบาลตำบลเขาชัยสน

๑.วิสัยทัศน์

“ชุมชนน่าอยู่ คู่การศึกษา พัฒนาเศรษฐกิจ คุณภาพชีวิตดี ประเพณีรุ่งเรือง บ้านเมืองสะอาด
ธรรมชาติสดใส ใส่ใจประชาชน บนพื้นฐานเศรษฐกิจพอเพียง”

ยุทธศาสตร์ที่ ๑ พัฒนาและเสริมสร้างศักยภาพชุมชน

ยุทธศาสตร์ที่ ๒ การพัฒนาคนและสังคมที่มีคุณภาพ

ยุทธศาสตร์ที่ ๓ การบริหารจัดการทรัพยากรธรรมชาติและสิ่งแวดล้อม

ยุทธศาสตร์ที่ ๔ ส่งเสริมการบริหารกิจการบ้านเมืองที่ดี

๒.เป้าประสงค์

๑) พัฒนาระบบบริการสาธารณะ ระบบโครงสร้างพื้นฐาน ให้ประชาชนสามารถเข้าถึงและได้รับบริการอย่างเป็นธรรม

๒) เสริมสร้างคุณภาพชีวิต และสังคมคุณภาพ

๓) อนุรักษ์และฟื้นฟูทรัพยากรธรรมชาติและสิ่งแวดล้อมของชุมชน

๔) ส่งเสริมและพัฒนาอาชีพเพื่อเพิ่มรายได้แก่ครัวเรือน

๓.ตัวชี้วัด

๑) จำนวนโครงการ โครงสร้างพื้นฐานหรือบริการสาธารณะที่ได้ดำเนินการปีละ ๑๐ โครงการ

๒) ผู้สูงอายุ คนพิการ ผู้ด้อยโอกาส ได้รับการสงเคราะห์อย่างต่อเนื่อง และเพิ่มจำนวนผู้ได้รับการสงเคราะห์ปีละ ๑๐ คน

๓) จำนวนกิจกรรมของผู้สูงอายุที่จัดขึ้นแต่ละปี ไม่น้อยกว่า ปีละ ๘ กิจกรรม

๔) จำนวนครั้ง/ปี ในการจัดหรือส่งเสริมการเล่นกีฬาแก่เด็ก เยาวชน ประชาชน ๕ ครั้ง/ปี

๕) จำนวนโครงการด้านการอนุรักษ์ พัฒนาและฟื้นฟูทรัพยากรธรรมชาติและสิ่งแวดล้อมที่ได้ดำเนินการปีละไม่น้อยกว่า ๒ โครงการ

๖) จำนวนผู้ที่เข้าร่วมกิจกรรมการส่งเสริมอาชีพและพัฒนารายได้แก่ครัวเรือนรอบละไม่น้อยกว่า ๓๐ คน

๔.ค่าเป้าหมาย

๑) จำนวนโครงการ โครงสร้างพื้นฐานหรือบริการสาธารณะที่ได้ดำเนินการในปี (๒๕๖๑-๒๕๖๔)
จำนวน ๔๐ โครงการ

๒) ผู้สูงอายุ คนพิการผู้ด้อยโอกาส ได้รับการสงเคราะห์อย่างต่อเนื่องและเพิ่มจำนวนผู้ได้รับการสงเคราะห์ในปี ๒๕๖๑-๒๕๖๔ จำนวน ๑,๓๖๐ คน

๓) จำนวนกิจกรรมของผู้สูงอายุที่จัดขึ้นในปี ๒๕๖๑-๒๕๖๔ จำนวน ๙ กิจกรรม

๔) จำนวนครั้ง/ปี ในการจัดหรือส่งเสริมการเล่นกีฬาแก่เด็ก เยาวชน ประชาชนในปี ๒๕๖๑-๒๕๖๔
จำนวน ๒๐ ครั้ง

๕) จำนวนโครงการด้านการอนุรักษ์ พัฒนาและฟื้นฟูทรัพยากรธรรมชาติและสิ่งแวดล้อมที่ได้ดำเนินการในปี ๒๕๖๑-๒๕๖๔ ไม่น้อยกว่า ๒๐ โครงการ

๕. กลยุทธ์

- ๑) พัฒนาระบบบริการสาธารณสุข ระบบโครงสร้างพื้นฐาน ให้ประชาชนสามารถเข้าถึงและได้รับบริการอย่างเป็นธรรม
- ๒) เสริมสร้างคุณภาพชีวิตและสังคมคุณภาพ
- ๓) อนุรักษ์และฟื้นฟูทรัพยากรธรรมชาติ และสิ่งแวดล้อมของชุมชน
- ๔) ส่งเสริมและพัฒนาอาชีพเพื่อเพิ่มรายได้แก่ครัวเรือน

๖. จุดยืนทางยุทธศาสตร์

จากการทบทวนความเปลี่ยนแปลงทางนโยบายของรัฐบาล และทิศทางในการพัฒนาประเทศ ในช่วงปีงบประมาณ พ.ศ. ๒๕๕๙ และทิศทางการพัฒนาตามความจำเป็นของพื้นที่ จากการวิเคราะห์สภาพการณ์ที่เป็นความต้องการของผู้ที่มีส่วนได้ส่วนเสีย และสถานการณ์ของเทศบาลตำบลเขาชัยสนที่เป็นอยู่ปัจจุบัน ความต่อเนื่องของการพัฒนาจากปีงบประมาณที่ผ่านมา และความจำเป็นในการพัฒนาในอนาคต ทำให้ได้ความจำเป็นทางยุทธศาสตร์การพัฒนาหลากหลายประเด็น แต่เมื่อนำมาวิเคราะห์ความสำคัญต่อการแข่งขันและการพัฒนา ความจำเป็นเร่งด่วน ผลประโยชน์ต่อประชาชนในพื้นที่ ความเป็นไปได้ในทางปฏิบัติ และความเชื่อมโยงกับยุทธศาสตร์ระดับประเทศ ระดับจังหวัด นโยบายของรัฐบาล เทศบาลตำบลเขาชัยสน จึงได้กำหนดจุดยืนทางยุทธศาสตร์ ซึ่งเป็นจุดยืนหลักของการพัฒนาประชาชนในพื้นที่เขตเทศบาล เพื่อใช้เป็นเข็มมุ่งและยึดมั่นกระทำการให้บรรลุผลด้วยวิธีการทางยุทธศาสตร์ ซึ่งประกอบด้วย ๖ จุดยืน ดังนี้

๑. ส่งเสริมการท่องเที่ยว ด้วยการพัฒนาตลาดน้ำเขาชัยสน เพื่อยกระดับการบริการ โดยการสร้างสิ่งอำนวยความสะดวกให้กับนักท่องเที่ยว มีระบบการรักษาความปลอดภัยที่ได้มาตรฐานสากล ให้เป็นสถานส่งเสริมกิจกรรมด้านการแสดงของเด็ก เยาวชน ผู้สูงอายุ รวมทั้งเชื่อมโยงแหล่งท่องเที่ยวที่มีอยู่ในพื้นที่ใกล้เคียง

๒. ยกระดับคุณภาพของสถานศึกษาในสังกัดสู่มาตรฐานสากล ดังนี้

- พัฒนาบุคลากรทางการศึกษา
- จัดหาอุปกรณ์ เครื่องมือเครื่องใช้ สื่อการเรียนการสอน ให้ครบถ้วนและทันสมัย
- ส่งเสริมนักเรียน เยาวชน ประชาชน ในการเรียนรู้ด้วยตนเองอย่างต่อเนื่อง
- เปิดโอกาสให้ทุกภาคส่วนเข้ามามีส่วนร่วมในการพัฒนาการศึกษา ด้วยการเข้าร่วมเป็น

คณะกรรมการฝ่ายต่าง ๆ

๓. มุ่งพัฒนาพื้นที่ให้เป็นแหล่งศึกษา เรียนรู้และดูงาน ทางด้านการจัดการศึกษา การพัฒนาคุณภาพชีวิตผู้สูงอายุ และแหล่งท่องเที่ยวตลาดน้ำเขาชัยสน

๔. ส่งเสริมการเตรียมความพร้อมของคนในเขตเทศบาลสู่ประชาคมอาเซียน ดังนี้

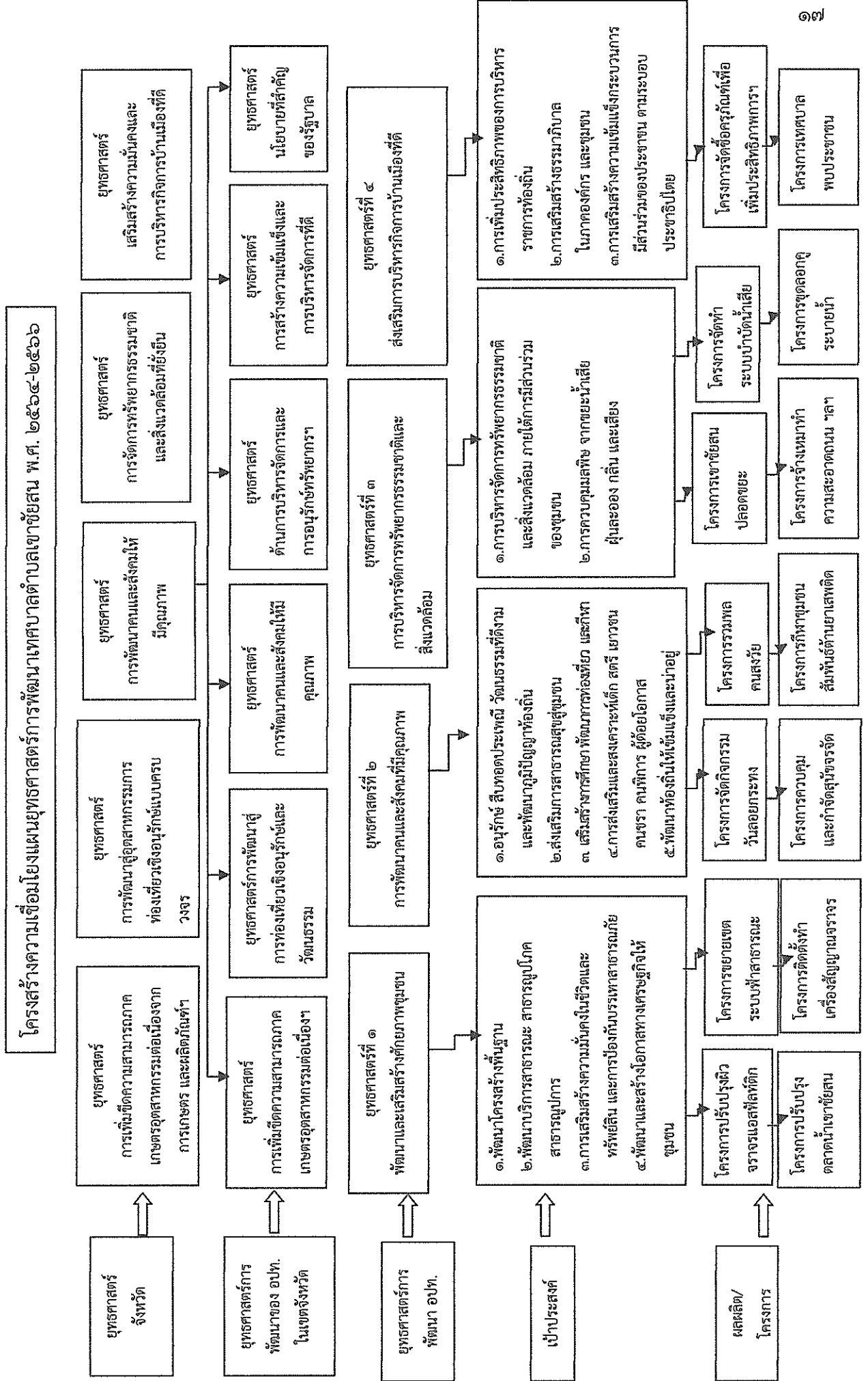
- เสริมสร้างความพร้อมของประชาชนในการตื่นตัวให้ก้าวทันการเปลี่ยนแปลงอย่างเท่าทัน ส่งเสริมให้ประชาชนเรียนรู้ และใช้อินเตอร์เน็ตเพื่อการศึกษา ค้นคว้า และการประยุกต์ทางการประกอบอาชีพ และการพัฒนาคุณภาพชีวิตทางสังคม ด้วยการเพิ่มจุดบริการอินเทอร์เน็ต พื้นที่ WIFI Internet ให้ครอบคลุมพื้นที่ในเขตเทศบาล

- พัฒนาขีดความสามารถของประชาชน ผู้ประกอบการ และบุคลากรของเทศบาล ด้วยการพัฒนาให้มีองค์ความรู้สากล มีทักษะการใช้เทคโนโลยีสารสนเทศเพื่อเพิ่มศักยภาพในการแข่งขัน

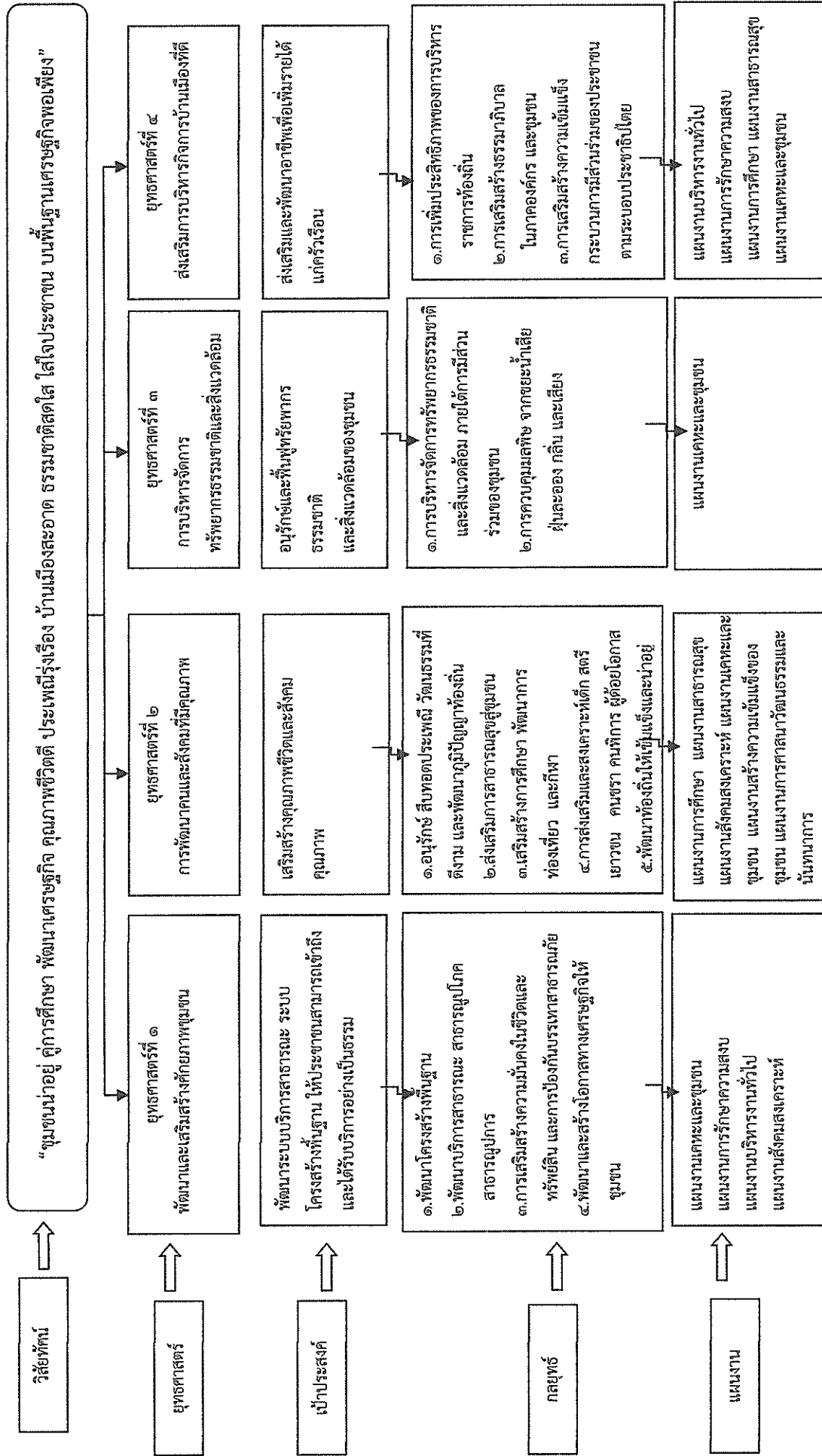
๕. ส่งเสริม สนับสนุน การพัฒนาคนให้มีความมั่นคงทางสังคมและวัฒนธรรม ความมั่นคงในการดำรงชีพ ด้วยการสร้างเครือข่ายความร่วมมือระหว่างคนในชุมชนกับเทศบาลโดยการเข้าร่วมโครงการที่เทศบาลจัดขึ้น ได้แก่กิจกรรมด้านกีฬา ศาสนา วัฒนธรรม ประเพณีท้องถิ่น ปราชญ์ชาวบ้านโดยชมรมผู้สูงอายุ เพื่อสร้างความเข้มแข็งให้เกิดขึ้นกับชุมชน เพื่อการเฝ้าระวังภัยคุกคามจากภายนอกทั้งด้านอาชญากรรม การก่อการร้าย ยาเสพติด และภัยคุกคามอื่น

๖. พัฒนาศักยภาพของหน่วยงาน องค์กร ในการบริการประชาชน ให้มีความทันสมัย และ ความมีธรรมาภิบาลในการจัดการ

การเชื่อมโยงยุทธศาสตร์การพัฒนาจังหวัดกับยุทธศาสตร์การพัฒนาขององค์กรปกครองส่วนท้องถิ่น



แผนผังยุทธศาสตร์ (strategic map)



ยุทธศาสตร์การพัฒนาและแผนงาน

ยุทธศาสตร์	ด้าน	แผนงาน	หน่วยงาน รับผิดชอบหลัก	หน่วยงาน สนับสนุน
ยุทธศาสตร์ที่ ๑ พัฒนาและเสริมสร้างศักยภาพชุมชน	ด้านบริการชุมชนและ สังคม	แผนงานคณะและชุมชน แผนงานการรักษาความสงบ แผนงานบริหารงานทั่วไป แผนงานสังคมสงเคราะห์	กองช่าง สำนักปลัดเทศบาล สำนักปลัดเทศบาล สำนักปลัดเทศบาล	กองสาธารณสุขฯ ทุกกอง ” ”
ยุทธศาสตร์ที่ ๒ การพัฒนาคนและสังคมที่มีคุณภาพ	ด้านบริการชุมชนและ สังคม	แผนงานการศึกษา แผนงานสาธารณสุข แผนงานสังคมสงเคราะห์ แผนงานคณะและชุมชน แผนงานสร้างความเข้มแข็งของชุมชน แผนงานการศาสนาวัฒนธรรมและนันทนาการ	กองการศึกษา กองช่าง สำนักปลัดฯ กองช่าง กองสาธารณสุขฯ กองการศึกษา	ทุกกอง ” ” ” ” ”
ยุทธศาสตร์ที่ ๓ การบริหารจัดการทรัพยากรธรรมชาติและ สิ่งแวดล้อม	ด้านบริการชุมชนและ สังคม	แผนงานคณะและชุมชน	กองช่าง/กองสาธารณสุขฯ	กองสาธารณสุข
ยุทธศาสตร์ที่ ๔ ส่งเสริมการบริหารกิจการบ้านเมืองที่ดี	ด้านบริหารงานทั่วไป	แผนงานบริหารงานทั่วไป แผนงานการรักษาความสงบ แผนงานการศึกษา แผนงานสาธารณสุข แผนงานคณะและชุมชน	สำนักปลัดฯ ” กองการศึกษา กองสาธารณสุขฯ กองช่าง	กองคลัง

ยุทธศาสตร์การพัฒนาและแผนงาน

ยุทธศาสตร์	ด้าน	แผนงาน	หน่วยงานรับผิดชอบหลัก	หน่วยงานสนับสนุน
ยุทธศาสตร์ที่ ๔ ส่งเสริมการบริหารกิจการบ้านเมืองที่ดี	ด้านการเศรษฐกิจ	แผนงานการพาณิชย์	กองคลัง/กองสาธารณสุขฯ	-
	แผนงานการพาณิชย์	แผนงานงบกลาง	สำนักปลัดฯ	-

บัญชีสรุปโครงการพัฒนา

แผนพัฒนาท้องถิ่นสี่ปี (พ.ศ.๒๕๖๑-๒๕๖๔)

สำหรับ องค์การปกครองส่วนท้องถิ่นดำเนินการ

เทศบาลตำบลเขาชัยสน อำเภอเขาชัยสน จังหวัดพัทลุง

แบบ ผ. ๐๑

ยุทธศาสตร์	ปี ๒๕๖๑		ปี ๒๕๖๒		๒๕๖๓		๒๕๖๔		รวม ๔ ปี	
	จำนวนโครงการ	งบประมาณ	จำนวนโครงการ	งบประมาณ	จำนวนโครงการ	งบประมาณ	จำนวนโครงการ	งบประมาณ	จำนวนโครงการ	งบประมาณ
๑) ยุทธศาสตร์การพัฒนาและเสริมสร้างศักยภาพชุมชน										
๑.๑ แผนงานเกษตรและชุมชน	๓	๔๕๐,๐๐๐	๓	๔๕๐,๐๐๐	๓	๓๕๐,๐๐๐	๓	๓๕๐,๐๐๐	๓	๑,๖๐๐,๐๐๐
๑.๒ แผนงานการรักษาค่าความสงบภายใน	๕	๑๕๐,๐๐๐	๕	๑๕๐,๐๐๐	๕	๑๕๐,๐๐๐	๕	๑๕๐,๐๐๐	๕	๑๕๐,๐๐๐
๑.๓ แผนงานบริหารงานทั่วไป	๑	๒๒๐,๐๐๐	๑	๒๒๐,๐๐๐	๑	๒๒๐,๐๐๐	๑	๒๒๐,๐๐๐	๑	๘๘๐,๐๐๐
๑.๔ แผนงานสังคมสงเคราะห์	๑	๑๐๐,๐๐๐	๑	๑๐๐,๐๐๐	๑	๑๐๐,๐๐๐	๑	๑๐๐,๐๐๐	๑	๔๐๐,๐๐๐
๒) ยุทธศาสตร์การพัฒนาคนและสังคมที่มีคุณภาพ										
๒.๑ แผนงานการศึกษา	๑๑	๕,๒๘๒,๐๐๐	๑๑	๕,๒๘๒,๐๐๐	๑๑	๕,๒๘๒,๐๐๐	๑๑	๕,๒๘๒,๐๐๐	๑๑	๒๑,๑๒๘,๐๐๐
๒.๒ แผนงานสาธารณสุข	๗	๒๗๑,๐๐๐	๗	๒๗๑,๐๐๐	๗	๓๔๗,๐๐๐	๗	๒๗๗,๐๐๐	๗	๑,๑๖๖,๐๐๐
๒.๓ แผนงานสังคมสงเคราะห์	๖	๔,๑๕๓,๐๐๐	๖	๔,๑๕๓,๐๐๐	๖	๔,๑๕๓,๐๐๐	๖	๔,๑๕๓,๐๐๐	๖	๑๖,๕๖๖,๐๐๐
๒.๔ แผนงานสร้างความเข้มแข็งของชุมชน	๖	๒๓๗,๐๐๐	๖	๒๓๗,๐๐๐	๖	๒๓๗,๐๐๐	๖	๒๓๗,๐๐๐	๖	๙๔๘,๐๐๐
๒.๕ แผนงานการศึกษา วิถีวัฒนธรรมและนันทนาการ	๑๗	๔๗,๔๐๐,๐๐๐	๑๖	๑,๔๐๐,๐๐๐	๑๖	๑,๔๐๐,๐๐๐	๑๖	๑,๔๐๐,๐๐๐	๑๗	๕๑,๖๐๐,๐๐๐
๓.) ยุทธศาสตร์การบริหารจัดการทรัพยากรธรรมชาติและสิ่งแวดล้อม										
๓.๑ แผนงานเกษตรและชุมชน	๓	๑,๕๘๐,๐๐๐	๓	๑,๕๘๐,๐๐๐	๖	๖,๐๖๐,๐๐๐	๔	๓,๒๖๐,๐๐๐	๘	๑๒,๗๑๐,๐๐๐
๓.๒ แผนงานสร้างความเข้มแข็งของชุมชน	๒	๓๒๐,๐๐๐	๒	๓๒๐,๐๐๐	๒	๓๒๐,๐๐๐	๒	๓๒๐,๐๐๐	๒	๑,๒๘๐,๐๐๐

บัญชีสรุปโครงการพัฒนา

แผนพัฒนาท้องถิ่นสี่ปี (พ.ศ.๒๕๖๑-๒๕๖๔)

สำหรับ องค์การปกครองส่วนท้องถิ่นดำเนินการ

เทศบาลตำบลเขาสงา อำเภอเขาสงา จังหวัดพัทลุง

แบบ ผ. ๐๑

ยุทธศาสตร์	ปี ๒๕๖๑		ปี ๒๕๖๒		๒๕๖๓		๒๕๖๔		รวม ๔ ปี	
	จำนวนโครงการ	งบประมาณ	จำนวนโครงการ	งบประมาณ	จำนวนโครงการ	งบประมาณ	จำนวนโครงการ	งบประมาณ	จำนวนโครงการ	งบประมาณ
๔) ยุทธศาสตร์ส่งเสริมการบริหารกิจการบ้านเมืองที่ดี	๐	๐	๒	๔๐๐,๐๐๐	๓	๑,๒๐๐,๐๐๐	๔	๑๐,๔๐๐,๐๐๐	๙	๑๒,๐๐๐,๐๐๐
๔.๑ แผนงานคณะและชุมชน	๑	๒๐๐,๐๐๐	๑	๒๐๐,๐๐๐	๑	๒๐๐,๐๐๐	๑	๒๐๐,๐๐๐	๑	๘๐๐,๐๐๐
๔.๒ แผนงานการศึกษา	๑๖	๔๖,๒๕๐,๐๐๐	๑๕	๔๕,๗๖๐,๐๐๐	๑๕	๔๗,๗๖๐,๐๐๐	๑๕	๖๓,๗๖๐,๐๐๐	๑๗	๒๐๓,๕๘๐,๐๐๐

๗. สรุปปัญหาและแนวทางในการกำหนดโครงสร้างส่วนราชการและกรอบอัตรากำลัง

เทศบาลตำบลเขาย้ายสน กำหนดโครงสร้างการแบ่งส่วนราชการ ออกเป็น ๖ ส่วน ได้แก่ สำนักปลัดเทศบาล กองคลัง กองช่าง กองสาธารณสุขและสิ่งแวดล้อม กองการศึกษา และหน่วยตรวจสอบภายใน เพื่อดำเนินการตามอำนาจหน้าที่ตามกฎหมายที่เกี่ยวข้องและภารกิจตามยุทธศาสตร์การพัฒนาของเทศบาลตำบลเขาย้ายสน จะต้องดำเนินการกำหนดตำแหน่งข้าราชการ พนักงานจ้างในการปฏิบัติงานตามภารกิจที่มีอยู่ในอำนาจหน้าที่และความรับผิดชอบ จึงกำหนดกรอบอัตรากำลังจำนวนทั้งสิ้น ๑๔๒ อัตรา หากมีภารกิจและปริมาณงานที่เพิ่มขึ้นในส่วนราชการ สำนักปลัดเทศบาล กองคลัง กองช่าง กองสาธารณสุขและสิ่งแวดล้อม กองการศึกษา และหากจำนวนบุคลากรที่มีอยู่ไม่เพียงพอต่อการปฏิบัติภารกิจให้สำเร็จลุล่วงได้อย่างมีประสิทธิภาพ และประสิทธิผล ดังนั้น จึงต้องมีความจำเป็นต้องขอกำหนดตำแหน่งขึ้นใหม่เพื่อรองรับปริมาณงานที่เพิ่มมากขึ้น และแก้ปัญหาการบริหารงานภายในส่วนราชการ สำนักปลัดเทศบาล กองคลัง กองช่าง กองสาธารณสุขและสิ่งแวดล้อม กองการศึกษา และเพื่อเป็นการลดภาระค่าใช้จ่ายด้านบุคลากร และปริมาณงานที่มีเพียงพอกับการปฏิบัติงานของเจ้าหน้าที่ที่มีอยู่ในส่วนราชการจึงจำเป็นต้องยุบตำแหน่งต่อไป

๘. โครงสร้างการกำหนดส่วนราชการ

จากกรณีที่เทศบาล ได้กำหนดภารกิจหลักและภารกิจรองที่จะดำเนินการดังกล่าวโดยเทศบาล กำหนดตำแหน่งของพนักงานเทศบาล ลูกจ้างประจำและพนักงานจ้าง ให้ตรงกับภารกิจดังกล่าวและในระยะแรกการกำหนดโครงสร้างส่วนราชการที่จะรองรับการดำเนินการตามภารกิจนั้น อาจกำหนดเป็นภารกิจอยู่ในงานหรือกำหนดเป็นฝ่าย และในระยะต่อไป เมื่อมีการดำเนินการตามภารกิจนั้น และเทศบาลตำบลพิจารณาเห็นว่า ภารกิจมีปริมาณงานมากพอที่จะพิจารณาตั้งเป็นส่วนราชการและมีหน้าที่ความรับผิดชอบแต่ละส่วนราชการ ดังนี้

(๑) สำนักปลัดเทศบาล มีหน้าที่ความรับผิดชอบเกี่ยวกับ งานราชการทั่วไปของเทศบาล งานเลขานุการของนายกเทศมนตรี รองนายกเทศมนตรี ที่ปรึกษานายกเทศมนตรี และเลขานุการนายกเทศมนตรี งานกิจการสภาเทศบาล การบริหารงานบุคคลของพนักงานเทศบาล ลูกจ้างประจำ และพนักงานจ้าง งานสวัสดิการสังคม งานสังคมสงเคราะห์ งานพัฒนาคุณภาพชีวิตเด็ก สตรี ผู้สูงอายุ และผู้ด้อยโอกาส งานกิจการขนส่ง งานส่งเสริมการท่องเที่ยว งานส่งเสริมการเกษตร งานการพาณิชย์ งานส่งเสริมและพัฒนาอาชีพ งานป้องกันและบรรเทาสาธารณภัย งานเทศกิจ งานรักษาความสงบเรียบร้อย งานจราจร งานวิเทศสัมพันธ์ งานสนับสนุนการประชาสัมพันธ์ งานส่งเสริมและพัฒนาเทคโนโลยีสารสนเทศ งานนิติการ งานทะเบียนราษฎร งานบัตรประจำตัวประชาชน งานการเลือกตั้ง งานคุ้มครอง ดูแลและบำรุงรักษาทรัพยากรธรรมชาติและงานสิ่งแวดล้อมและราชการที่มีได้กำหนดให้เป็นหน้าที่ของกอง สำนัก หรือส่วนราชการใดในเทศบาลเป็นการเฉพาะ รวมทั้งกำกับและเร่งรัดการปฏิบัติราชการของส่วนราชการในเทศบาลให้เป็นไปตามนโยบาย แนวทาง และแผนการปฏิบัติราชการของเทศบาล งานบริการข้อมูล สถิติ ช่วยเหลือให้คำแนะนำทางวิชาการ งานอื่นๆ ที่เกี่ยวข้องและที่ได้รับมอบหมาย

(๒) กองคลัง มีหน้าที่รับผิดชอบเกี่ยวกับ งานการจ่ายเงิน การรับเงิน การจัดเก็บภาษี ค่าธรรมเนียม และการพัฒนารายได้ งานสรุปผล สถิติการจัดเก็บภาษี ค่าธรรมเนียม งานนำส่งเงิน การเก็บรักษาเงินและเอกสารทางการเงิน งานการตรวจสอบใบสำคัญ ฎีกาทุกประเภท งานการจัดทำบัญชี งานตรวจสอบบัญชีทุกประเภท งานเกี่ยวกับเงินเดือน ค่าจ้าง ค่าตอบแทน เงินบำเหน็จ บำนาญ และเงินอื่นๆ งานจัดทำหรือช่วยจัดทำงบประมาณและเงินนอกงบประมาณ งานเกี่ยวกับสถานะการเงินการคลัง งานการจัดสรรเงินต่างๆ งานทะเบียนคุมเงินรายได้และรายจ่ายต่างๆ งานควบคุมการเบิกจ่ายเงิน งานทำงบทดลองประจำเดือนและประจำปี งานเกี่ยวกับการจัดซื้อ จัดจ้าง จัดหา งานทะเบียนคุม

งานการจำหน่าย พัสตุ ครุภัณฑ์ และทรัพย์สินต่างๆ งานเกี่ยวกับเงินประกันสัญญาทุกประเภท งานบริการข้อมูล สถิติ ช่วยเหลือให้คำแนะนำทางวิชาการด้านการเงิน การคลัง การบัญชี การพัสดุและทรัพย์สิน งานอื่นๆ ที่เกี่ยวข้องและที่ได้รับมอบหมาย

(๓) กองช่าง มีหน้าที่รับผิดชอบเกี่ยวกับ งานสำรวจ งานออกแบบและเขียนแบบ งานประมาณราคา งานจัดทำราคากลาง งานจัดทำข้อมูลทางด้านวิศวกรรมต่างๆ งานจัดเก็บและทดสอบคุณภาพวัสดุ งานจัดทำทะเบียนโครงสร้างพื้นฐาน อาคาร สะพาน คลอง แหล่งน้ำ งานติดตั้งซ่อมบำรุงระบบไฟส่องสว่างและไฟสัญญาณจราจร งานปรับปรุงภูมิทัศน์ งานผังเมืองตามพระราชบัญญัติการผังเมือง งานการควบคุมอาคารตามระเบียบกฎหมาย งานตรวจสอบการก่อสร้าง งานจัดทำแผนปฏิบัติงานก่อสร้างและซ่อมบำรุงประจำปี งานควบคุมการก่อสร้างและซ่อมบำรุง งานจัดทำประวัติ ติดตาม ควบคุมการปฏิบัติงานเครื่องจักรกล งานจัดทำทะเบียนประวัติการใช้เครื่องจักรกลและยานพาหนะ งานแผนการบำรุงรักษาเครื่องจักรกลและยานพาหนะ งานเกี่ยวกับการประปา งานเกี่ยวกับการช่างสุขาภิบาล งานช่วยเหลือสนับสนุนเครื่องจักรกล งานช่วยเหลือสนับสนุนการป้องกันและบรรเทาสาธารณภัย งานช่วยเหลือสนับสนุนด้านทรัพยากรธรรมชาติและสิ่งแวดล้อม งานจัดทำทะเบียนควบคุมการจัดซื้อ เก็บรักษา การเบิกจ่ายวัสดุ อุปกรณ์ อะไหล่ น้ำมันเชื้อเพลิง งานบริการข้อมูล สถิติ ช่วยเหลือให้คำแนะนำทางวิชาการด้านวิศวกรรมต่างๆ งานอื่นๆ ที่เกี่ยวข้องและที่ได้รับมอบหมาย

(๔) กองสาธารณสุขและสิ่งแวดล้อม มีหน้าที่ความรับผิดชอบเกี่ยวกับ งานการศึกษา ค้นคว้า วิจัย วิเคราะห์และจัดทำแผนงานด้านสาธารณสุข งานส่งเสริมสุขภาพ งานป้องกันเฝ้าระวังและควบคุมโรคติดต่อและโรคไม่ติดต่อ งานสุขาภิบาลในสถานประกอบการ งานสุขาภิบาลชุมชน งานอนามัยสิ่งแวดล้อม งานคุ้มครองผู้บริโภค งานให้บริการด้านสาธารณสุข งานเภสัชกรรม งานพยาธิวิทยา งานรังสีวิทยา งานวิชาการทางการแพทย์ งานวิเคราะห์ทางวิทยาศาสตร์ งานการแพทย์ งานการแพทย์ฉุกเฉิน งานรักษาพยาบาล งานศูนย์บริการสาธารณสุข งานโรงพยาบาลส่งเสริมสุขภาพตำบล งานบริหารสาธารณสุข งานส่งเสริมป้องกันควบคุมโรค งานเวชปฏิบัติครอบครัว งานหลักประกันสุขภาพ งานมาตรฐานและคุณภาพหน่วยบริการ งานยุทธศาสตร์สาธารณสุข งานกฎหมายสาธารณสุข งานแพทย์แผนไทย งานส่งเสริมสนับสนุนการแพทย์แผนไทย งานกายภาพและอาชีวบำบัด งานฟื้นฟูสมรรถภาพและจิตใจผู้ป่วย งานทันตสาธารณสุข งานบริการรักษาความสะอาด งานบริการและพัฒนาระบบจัดการมูลฝอย งานบริหารจัดการสิ่งปฏิกูล งานส่งเสริมสนับสนุนการพัฒนาคุณภาพชีวิตเด็ก สตรี ผู้สูงอายุ ผู้พิการ และผู้ด้อยโอกาส งานอาสาสมัครสาธารณสุข งานป้องกันและบำบัดการติดสารเสพติด งานสัตวแพทย์ งานศึกษา ค้นคว้า วิจัย วิเคราะห์ กำหนดมาตรการและแผนดำเนินงานด้านสิ่งแวดล้อม การประเมินผลกระทบด้านสิ่งแวดล้อม การเฝ้าระวังและตรวจสอบคุณภาพสิ่งแวดล้อม งานส่งเสริมสนับสนุนด้านสิ่งแวดล้อม งานจัดทำและพัฒนาระบบฐานข้อมูลด้านการจัดการสิ่งแวดล้อม งานรณรงค์และการฝึกอบรมสร้างจิตสำนึกด้านสิ่งแวดล้อม งานวางแผนและจัดทำแผนดำเนินงานด้านการเฝ้าระวัง ควบคุมมลพิษทางน้ำ อากาศ และเสียง งานเฝ้าระวัง บำบัด ตรวจสอบคุณภาพน้ำ อากาศของเสียและสารอันตรายต่างๆ งานบริการข้อมูล สถิติ ช่วยเหลือให้คำแนะนำทางวิชาการ งานอื่นๆ ที่เกี่ยวข้องและที่ได้รับมอบหมาย

(๕) กองการศึกษา มีหน้าที่รับผิดชอบเกี่ยวกับ งานบริหารการศึกษา งานพัฒนาการศึกษา ทั้งการศึกษาในระบบการศึกษา การศึกษานอกระบบการศึกษา และการศึกษาตามอัธยาศัย เช่น การจัดการศึกษาปฐมวัย อนุบาลศึกษา ประถมศึกษา มัธยมศึกษา และอาชีวศึกษา งานบริหารวิชาการด้านการศึกษา งานโรงเรียน งานกิจการนักเรียน งานการศึกษาปฐมวัย งานขยายโอกาสทางการศึกษา งานฝึกและส่งเสริมอาชีพ งานห้องสมุด งานพิพิธภัณฑ์ งานเครือข่ายทางการศึกษา งานศึกษานิเทศก์ งานส่งเสริมคุณภาพและมาตรฐานหลักสูตร งานพัฒนาสื่อเทคโนโลยีและนวัตกรรมทางการศึกษา งานการศาสนา งานบำรุงศิลปะจารีตประเพณี

ภูมิปัญญาท้องถิ่น และวัฒนธรรมอันดีของท้องถิ่น งานการกีฬาและนันทนาการ งานกิจกรรมเด็กเยาวชน และ การศึกษานอกโรงเรียน งานศูนย์พัฒนาเด็กเล็ก งานส่งเสริมสวัสดิการสวัสดิภาพและกองทุนเพื่อการศึกษา งานบริหารงานบุคคลของพนักงานครู บุคลากรทางการศึกษา ลูกจ้าง และพนักงานจ้างสังกัดสถานศึกษาและ ศูนย์พัฒนาเด็กเล็กกรณียังไม่จัดตั้งกองการเจ้าหน้าที่ งานบริการข้อมูล สถิติ ช่วยเหลือให้คำแนะนำทาง วิชาการงานอื่นๆ ที่เกี่ยวข้องและที่ได้รับมอบหมาย

(๒) หน่วยงานตรวจสอบภายใน มีหน้าที่รับผิดชอบเกี่ยวกับ งานจัดทำแผนการตรวจสอบ ภายในประจำปี งานการตรวจสอบความถูกต้องและเชื่อถือได้ของเอกสารการเงิน การบัญชี เอกสารการรับ การจ่ายเงินทุกประเภท ตรวจสอบการเก็บรักษาหลักฐานการเงิน การบัญชี งานตรวจสอบการสรรหาพัสดุและ ทรัพย์สิน การเก็บรักษาพัสดุและทรัพย์สิน งานตรวจสอบการทำประโยชน์จากทรัพย์สินของเทศบาล งานตรวจสอบ ติดตามและการประเมินผลการดำเนินงานตามแผนงาน โครงการให้เป็นไปตามนโยบาย วัตถุประสงค์ และเป้าหมายที่กำหนดอย่างมีประสิทธิภาพ ประสิทธิผลและประหยัด งานวิเคราะห์และประเมิน ความมีประสิทธิภาพ ประหยัด คุ่มค่าในในการใช้ทรัพยากรของส่วนราชการต่างๆ งานประเมินการควบคุม ภายในของหน่วยรับตรวจ งานรายงานผลการตรวจสอบภายใน งานบริการข้อมูล สถิติ ช่วยเหลือให้คำแนะนำ แนวทางแก้ไข ปรับปรุงการปฏิบัติงานแก่หน่วยรับตรวจและผู้เกี่ยวข้อง งานอื่นๆ ที่เกี่ยวข้องและที่ได้รับ มอบหมาย

๘.๑ โครงสร้างส่วนราชการของเทศบาลตำบลเขาชัยสน

โครงสร้างตามแผนอัตรากำลังปัจจุบัน	โครงสร้างตามแผนอัตรากำลังใหม่	หมายเหตุ
๑. สำนักปลัดเทศบาล	๑. สำนักปลัดเทศบาล	
๑.๑ ฝ่ายอำนวยการ	๑.๑ ฝ่ายอำนวยการ	
๑.๑.๑ งานธุรการ	๑.๑.๑ งานธุรการ	
๑.๑.๒ งานการเจ้าหน้าที่	๑.๑.๒ งานการเจ้าหน้าที่	
๑.๑.๓ งานวิเคราะห์นโยบายและแผน	๑.๑.๓ งานวิเคราะห์นโยบายและแผน	
๑.๑.๔ งานสนับสนุนการประชาสัมพันธ์	๑.๑.๔ งานสนับสนุนการประชาสัมพันธ์	
๑.๑.๕ งานนิติการ	๑.๑.๕ งานนิติการ	
๑.๑.๖ งานกิจการสภาเทศบาล	๑.๑.๖ งานกิจการสภาเทศบาล	
๑.๑.๗ งานสวัสดิการสังคม	๑.๑.๗ งานสวัสดิการสังคม	
๑.๒ ฝ่ายปกครอง	๑.๒ ฝ่ายปกครอง	
๑.๒.๑ งานทะเบียนราษฎรและบัตรประจำตัวประชาชน	๑.๒.๑ งานทะเบียนราษฎรและบัตรประจำตัวประชาชน	
๑.๒.๒ งานป้องกันและบรรเทาสาธารณภัย	๑.๒.๒ งานป้องกันและบรรเทาสาธารณภัย	
๑.๒.๓ งานรักษาความสงบเรียบร้อย	๑.๒.๓ งานรักษาความสงบเรียบร้อย	
๒. กองคลัง	๒. กองคลัง	
๒.๑ ฝ่ายบริหารงานคลัง	๒.๑ ฝ่ายบริหารงานคลัง	
๒.๑.๑ งานธุรการ	๒.๑.๑ งานธุรการ	
๒.๑.๒ งานการเงินและบัญชี	๒.๑.๒ งานการเงินและบัญชี	
๒.๑.๓ งานพัสดุและทรัพย์สิน	๒.๑.๓ งานพัสดุและทรัพย์สิน	
๒.๒ ฝ่ายพัฒนารายได้	๒.๒ ฝ่ายพัฒนารายได้	
๒.๒.๑ งานพัฒนารายได้	๒.๒.๑ งานพัฒนารายได้	
๒.๒.๒ งานแผนที่ภาษีและทะเบียนทรัพย์สิน	๒.๒.๒ งานแผนที่ภาษีและทะเบียนทรัพย์สิน	
๓. กองช่าง	๓. กองช่าง	
๓.๑ ฝ่ายแบบแผนและก่อสร้าง	๓.๑ ฝ่ายแบบแผนและก่อสร้าง	
๓.๑.๑ งานธุรการ	๓.๑.๑ งานธุรการ	
๓.๑.๒ งานวิศวกรรมโยธา	๓.๑.๒ งานวิศวกรรมโยธา	
๓.๒ ฝ่ายการโยธา	๓.๒ ฝ่ายการโยธา	
๓.๒.๑ งานสาธารณูปโภค	๓.๒.๑ งานสาธารณูปโภค	
๓.๒.๒ งานจัดสถานที่และไฟฟ้าสาธารณะ	๓.๒.๒ งานจัดสถานที่และไฟฟ้าสาธารณะ	
๓.๒.๓ งานสวนสาธารณะ	๓.๒.๓ งานสวนสาธารณะ	

โครงสร้างตามแผนอัตรากำลังปัจจุบัน	โครงสร้างตามแผนอัตรากำลังใหม่	หมายเหตุ
๔. กองสาธารณสุขและสิ่งแวดล้อม	๔. กองสาธารณสุขและสิ่งแวดล้อม	
๔.๑ ฝ่ายบริหารงานสาธารณสุข	๔.๑ ฝ่ายบริหารงานสาธารณสุข	
๔.๑.๑ งานธุรการ	๔.๑.๑ งานธุรการ	
๔.๑.๒ งานอนามัยสิ่งแวดล้อม	๔.๑.๒ งานอนามัยสิ่งแวดล้อม	
๔.๑.๓ งานยุทธศาสตร์สาธารณสุข	๔.๑.๓ งานยุทธศาสตร์สาธารณสุข	
๔.๑.๔ งานรักษาความสะอาด	๔.๑.๔ งานรักษาความสะอาด	
๔.๑.๕ งานศูนย์บริการสาธารณสุข	๔.๑.๕ งานศูนย์บริการสาธารณสุข	
๔.๒ ฝ่ายบริการสาธารณสุข	๔.๒ ฝ่ายบริการสาธารณสุข	
๔.๒.๑ งานเผยแพร่และฝึกอบรม	๔.๒.๑ งานเผยแพร่และฝึกอบรม	
๔.๒.๒ งานส่งเสริมสุขภาพ	๔.๒.๒ งานส่งเสริมสุขภาพ	
๔.๒.๓ งานป้องกันและควบคุมโรค	๔.๒.๓ งานป้องกันและควบคุมโรค	
๔.๒.๔ งานสัตวแพทย์	๔.๒.๔ งานสัตวแพทย์	
๕. กองการศึกษา	๕. กองการศึกษา	
๕.๑ ฝ่ายบริหารการศึกษา	๕.๑ ฝ่ายบริหารการศึกษา	
๕.๑.๑ งานธุรการ	๕.๑.๑ งานธุรการ	
๕.๑.๒ งานการเจ้าหน้าที่	๕.๑.๒ งานการเจ้าหน้าที่	
๕.๑.๓ งานบริหารการศึกษา	๕.๑.๓ งานบริหารการศึกษา	
๕.๑.๔ งานโรงเรียน	๕.๑.๔ งานโรงเรียน	
๕.๒ ฝ่ายส่งเสริมการศึกษาศาสนาและวัฒนธรรม	๕.๒ ฝ่ายส่งเสริมการศึกษาศาสนาและวัฒนธรรม	
๕.๒.๑ งานส่งเสริมกีฬาและนันทนาการ	๕.๒.๑ งานส่งเสริมกีฬาและนันทนาการ	
๕.๒.๒ งานส่งเสริมประเพณีศิลปวัฒนธรรม	๕.๒.๒ งานส่งเสริมประเพณีและศิลปวัฒนธรรม	
๖. หน่วยตรวจสอบภายใน	๖. หน่วยตรวจสอบภายใน	

การวิเคราะห์ภารกิจงานตามยุทธศาสตร์การพัฒนากำหนดอัตรากำลัง
ยุทธศาสตร์ ที่ ๑ พัฒนาและเสริมสร้างศักยภาพชุมชน

พันธกิจ	เป้าประสงค์	ตัวชี้วัดระดับเป้าประสงค์	หน่วยงาน/ตำแหน่งงาน ที่รับผิดชอบ	งาน/กิจกรรม/โครงการ
พัฒนาโครงสร้างพื้นฐาน บริการสาธารณะ สาธารณสุขโรค สาธารณสุขเสริมสร้าง ความมั่นคงชีวิตและ ทรัพย์สิน	เพื่อพัฒนาโครงสร้างพื้นฐาน บริการสาธารณะ สาธารณสุขโรค สาธารณูปการ เสริมสร้างความมั่นคงชีวิต และทรัพย์สิน และการ ป้องกันบรรเทาสาธารณภัย และพัฒนาและสร้างโอกาส ทางเศรษฐกิจให้ชุมชน	(๑) มีการส่งเสริมโครงสร้าง พื้นฐาน และบริการสาธารณะ	สำนักงานปลัด/กองช่าง - นักบริหารงานทั่วไป - นักบริหารงานช่าง - นักสังคมสงเคราะห์ - นิติกร - วิศวกรโยธา - นายช่างโยธา - เจ้าพนักงานป้องกันฯ - เจ้าพนักงานเทศกิจ - ผู้ช่วยนักพัฒนาชุมชน - คนงาน	- ก่อสร้างปรับปรุงโครงสร้างพื้นฐาน - กิจการอุปพร - ก่อสร้างปรับปรุงที่พักอาศัยผู้ยากไร้ใน ชุมชน - รับเรื่องร้องเรียนร้องทุกข์ - สงเคราะห์เบี้ยยังชีพผู้สูงอายุ ผู้พิการ ผู้ป่วยเอดส์
		(๒) มีการส่งเสริมอาชีพและการมี รายได้ให้แก่ประชาชนตาม แนวทางเศรษฐกิจพอเพียง	สำนักงานปลัดเทศบาล - นักบริหารงานทั่วไป - ผู้ช่วยนักพัฒนาชุมชน	- จัดอบรมให้ความรู้และฝึกอาชีพและ ศึกษาดูงาน - จัดกิจกรรมประกวดสินค้าชุมชน - การแสดงของเยาวชนและมหรสพ
		(๓) มีระบบไฟฟ้าและไฟ สาธารณะตามมาตรฐาน	กองช่าง - นักบริหารงานช่าง - นายช่างไฟฟ้า - ผู้ช่วยนายช่างไฟฟ้า	- ประสานหน่วยงานที่เกี่ยวข้อง ซ่อมแซมบำรุงรักษาไฟฟ้าสาธารณะ

การวิเคราะห์ภาระงานตามยุทธศาสตร์การพัฒนาเพื่อกำหนดอัตราค่าจ้าง
ยุทธศาสตร์ที่ ๒ การพัฒนาคนและสังคมที่มีคุณภาพ

พันธกิจ	เป้าประสงค์	ตัวชี้วัดระดับเป้าประสงค์	หน่วยงาน/ตำแหน่งงานที่รับผิดชอบ	งาน/กิจกรรม/โครงการ
พัฒนาคนและสังคมที่มีคุณภาพ ส่งเสริมการศึกษา สาธารณสุขสู่ชุมชน	เพื่อพัฒนาคนให้มีความรู้ ทักษะ ทักษะทางอาชีพ และพัฒนาท้องถิ่นให้เข้มแข็งและน่าอยู่	(๑) อนุรักษ์ สืบต่อประเพณี วัฒนธรรมที่งดงาม และ พัฒนาภูมิปัญญาท้องถิ่น	กองการศึกษา - นักบริหารงานการศึกษา - นักวิชาการศึกษา - เจ้าพนักงานธุรการ - ผู้ช่วยนักวิชาการศึกษา	- จัดกิจกรรมวันปีใหม่ - จัดกิจกรรมงานประเพณีสงกรานต์ - จัดงานประเพณีลอยกระทง - จัดงานประเพณีทำบุญวันสารท
		(๒) ส่งเสริมสาธารณสุขสู่ชุมชน	กองสาธารณสุขฯ - นักบริหารงานสาธารณสุขฯ - นักวิชาการสาธารณสุข - ผู้ช่วยเจ้าพนักงานธุรการ - คนงาน	- ฝึกอบรมกลุ่มผู้ประกอบการ กลุ่มเสี่ยง และการส่งเสริมสุขภาพฯลฯ - การให้ความรู้ การควบคุมและกำจัด แหล่งเพาะพันธุ์ แหล่งที่อยู่อาศัยของ สัตว์พาหนะนำโรคในเขต
		(๓) ส่งเสริมการศึกษา พัฒนาการท่องเที่ยวและกีฬา	กองการศึกษา - นักบริหารงานการศึกษา - นักวิชาการศึกษา - ผู้ช่วยนักวิชาการศึกษา	- จัดการแข่งขันกีฬา กรีฑา ระดับอำเภอ (นำพรีออนเกมส์) - จัดส่งนักกีฬาเข้าร่วมการแข่งขันกีฬา ท้องถิ่นสัมพันธ์ จังหวัดพิจิตร
		(๔) ส่งเสริมและส่งเสริมสตรี เยาวชน คนชรา ผู้พิการ ผู้ด้อยโอกาส	สำนักปลัดเทศบาล - นักบริหารงานทั่วไป - นักส่งเสริมและส่งเสริมสตรี เยาวชน คนชรา ผู้พิการ ผู้ด้อยโอกาส	- จัดให้มีการปฐกฐาธรรม ถวาย ภัตตาหารพระภิกษุ เสียงอาหาร กลางวันผู้สูงอายุ

การวิเคราะห์ภารกิจงานตามยุทธศาสตร์การพัฒนาเพื่อกำหนดอัตราค่าจ้าง
ยุทธศาสตร์ที่ ๓ การบริหารจัดการทรัพยากรธรรมชาติและสิ่งแวดล้อม

พันธกิจ	เป้าประสงค์	ตัวชี้วัดระดับเป้าประสงค์	หน่วยงาน/ตำแหน่งงานที่รับผิดชอบ	งาน/กิจกรรม/โครงการ
บริหารจัดการ ทรัพยากรธรรมชาติและ สิ่งแวดล้อม	เพื่อให้สังคมและชุมชนมี สิ่งแวดล้อมที่น่าอยู่	(๑) การบริหารจัดการ ทรัพยากรธรรมชาติและ สิ่งแวดล้อมภายใต้การมีส่วนร่วม ของชุมชน	<u>กองช่าง/กองสาธารณสุข</u> - นักบริหารงานช่าง - นักบริหารงานสาธารณสุขฯ - นายช่างโยธา - ผู้ช่วยนายช่างโยธา - ผู้ช่วยเจ้าพนักงานธุรการ - คนงาน	- ส่งเสริมให้ประชาชนสามารถคัดแยก และนำขยะไปใช้ประโยชน์สูงสุด - ส่งเสริมกิจกรรมธนาคารขยะ โรงเรียน/ ชุมชน
		(๒) การควบคุมลพิษ จากขยะ น้ำเสีย ฝุ่นละออง กัดินและ เสียง	<u>กองสาธารณสุข</u> - นักบริหารงานสาธารณสุขฯ - นักวิชาการสาธารณสุข - ผู้ช่วยเจ้าพนักงานธุรการ - คนงาน	- ทำความสะอาดถนน ขยาย ทางเท้า คูระบายน้ำในเขตเทศบาล

การวิเคราะห์ภารกิจงานตามยุทธศาสตร์การพัฒนาเพื่อกำหนดลำดับความสำคัญ
ยุทธศาสตร์ที่ ๔ ส่งเสริมบริหารกิจการบ้านเมืองที่ดี

พันธกิจ	เป้าประสงค์	ตัวชี้วัดระดับเป้าประสงค์	หน่วยงาน/ตำแหน่งงานที่รับผิดชอบ	งาน/กิจกรรม/โครงการ
เพื่อบริหารกิจการบ้านเมืองที่ดี	เพื่อให้การปฏิบัติราชการมีประสิทธิภาพและประสิทธิผล เกิดประโยชน์สูงสุดแก่ประชาชน	(๑) เพิ่มประสิทธิภาพของกระบวนการราชการท้องถิ่น	สำนักงาน/ตำแหน่งงานที่รับผิดชอบ - นักบริหารงานทั่วไป - นักบริหารงานช่าง - นักบริหารงานการศึกษา - นักทรัพยากรบุคคล - นักสังคมสงเคราะห์ - นักวิชาการศึกษา - นายช่างไฟฟ้า - ผู้ช่วยนักพัฒนาชุมชน - ผู้ช่วยนายช่างไฟฟ้า - เจ้าหน้าที่งานธุรการ - ผู้ช่วยเจ้าพนักงานธุรการ	จัดซื้อครุภัณฑ์เพื่อเพิ่มประสิทธิภาพในองค์กรและการให้บริการแก่ประชาชน เช่น เครื่องกรองน้ำ เครื่องปรับอากาศ -การซ่อมแซมอาคารเรียน -ติดตั้งระบบเครือข่าย อินเทอร์เน็ตภายในเขตเทศบาลพร้อมใช้งาน -ก่อสร้างศาลาที่พักภายในโรงเรียนเทศบาล ฯลฯ
		(๒) การเสริมสร้างธรรมาภิบาล ในภาคองค์กร และชุมชน	สำนักงาน/ตำแหน่งงานที่รับผิดชอบ - นักบริหารงานทั่วไป - นิติกร - นักวิเคราะห์นโยบายและแผน - ผู้ช่วยนักพัฒนาชุมชน - เจ้าหน้าที่งานธุรการ	-ดำเนินการสำรวจข้อมูลพื้นฐานของเทศบาลตำบล เขาชัยสน -จัดกลุ่มสตรีในเขตเทศบาล ตำบลเขาชัยสน เข้าร่วมวันสตรีสากลจังหวัดพัทลุง -อุดหนุนการจัดกิจกรรม สมนงเหล่าภาษาจังหวัดพัทลุง

การวิเคราะห์ภารกิจงานตามยุทธศาสตร์การพัฒนาเพื่อกำหนดอัตรากำลัง
ยุทธศาสตร์ที่ ๔ ส่งเสริมบริหารกิจการบ้านเมืองที่ดี

พันธกิจ	เป้าประสงค์	ตัวชี้วัดระดับเป้าประสงค์	หน่วยงาน/ตำแหน่งงานที่รับผิดชอบ	งาน/กิจกรรม/โครงการ
	เป้าประสงค์	ตัวชี้วัดระดับเป้าประสงค์ (๓) การเสริมสร้างความรู้ เข้มแข็งกระบวนการมีส่วนร่วม ของประชาชนตาม ระบอบประชาธิปไตย	หน่วยงาน/ตำแหน่งงานที่รับผิดชอบ สำนักงานปลัดเทศบาล - นักบริหารงานทั่วไป - นักวิเคราะห์นโยบายและแผน - นิติกร - นักสังคมสงเคราะห์ - ผู้ช่วยนักพัฒนาชุมชน - เจ้าหน้าที่งานธุรการ	งาน/กิจกรรม/โครงการ - จัดเวทีประชาคมในเขต เทศบาล - จัดกิจกรรมเพื่อให้บริการ บริการแก่ชุมชนในเขต เทศบาล

๘.๒ การวิเคราะห์การกำหนดตำแหน่ง

- ผลการวิเคราะห์ตำแหน่งของเทศบาลตำบลเขาชัยสน จากเดิมกรอบอัตรากำลังที่มีอยู่ ๑๓๘ อัตราที่กำหนดให้สอดคล้องกับภารกิจหน้าที่ของเทศบาลตำบลเขาชัยสน ตามพระราชบัญญัติเทศบาล พ.ศ. ๒๕๔๖ และพระราชบัญญัติกำหนดแผนและขั้นตอนการกระจายอำนาจให้แก่องค์กรปกครองส่วนท้องถิ่น พ.ศ. ๒๕๔๒ ตลอดจนกฎหมายอื่น ๆ
- เทศบาลตำบลเขาชัยสน ได้จัดทำแผนอัตรากำลัง ๓ ปี ประจำปีงบประมาณ พ.ศ.๒๕๖๔-๒๕๖๖ (ฉบับปรับปรุงครั้งที่ ๒) และเห็นควรกำหนดตำแหน่งเพิ่มเพื่อรองรับภารกิจตามอำนาจหน้าที่ของเทศบาลตำบลเขาชัยสน ดังนี้

กำหนดตำแหน่งเพิ่ม จำนวน ๖ อัตรา

๑. สำนักปลัดเทศบาล กำหนดตำแหน่งเพิ่ม จำนวน ๓ อัตรา

พนักงานเทศบาล

นักสังคมสงเคราะห์ ปก./ชก.	จำนวน ๑ อัตรา
เจ้าพนักงานป้องกันและบรรเทาสาธารณภัย ปง./ชง.	จำนวน ๑ อัตรา
เจ้าพนักงานเทศกิจ ปง./ชง.	จำนวน ๑ อัตรา

๒. กองสาธารณสุขและสิ่งแวดล้อม กำหนดตำแหน่งเพิ่ม จำนวน ๒ อัตรา

พนักงานเทศบาล

นักวิชาการสาธารณสุข ปก./ชก.	จำนวน ๑ อัตรา
<u>พนักงานจ้างตามภารกิจ</u>	
ผู้ช่วยนักวิชาการสาธารณสุข	จำนวน ๑ อัตรา

๓. กองการศึกษา กำหนดตำแหน่งเพิ่ม จำนวน ๑ อัตรา

พนักงานจ้างทั่วไป

คนงาน	จำนวน ๑ อัตรา
-------	---------------

- ยุบเลิกตำแหน่งเพื่อเป็นการลดภาระค่าใช้จ่ายด้านงบประมาณเกี่ยวกับเงินเดือน และประโยชน์ตอบแทนอื่น และเป็นตำแหน่งว่างเกิน ๑ ปี จึงเห็นควรยุบเลิกตำแหน่ง ดังนี้

ยุบเลิกตำแหน่ง

๑. กองช่าง ยุบเลิกตำแหน่ง จำนวน ๑ อัตรา

พนักงานจ้างทั่วไป

คนงาน	จำนวน ๑ อัตรา
-------	---------------

๒. กองสาธารณสุขและสิ่งแวดล้อม ยุบเลิกตำแหน่ง จำนวน ๒ อัตรา

พนักงานทั่วไป

คนงานประจำรถขยะ	จำนวน ๑ อัตรา
คนงาน	จำนวน ๑ อัตรา

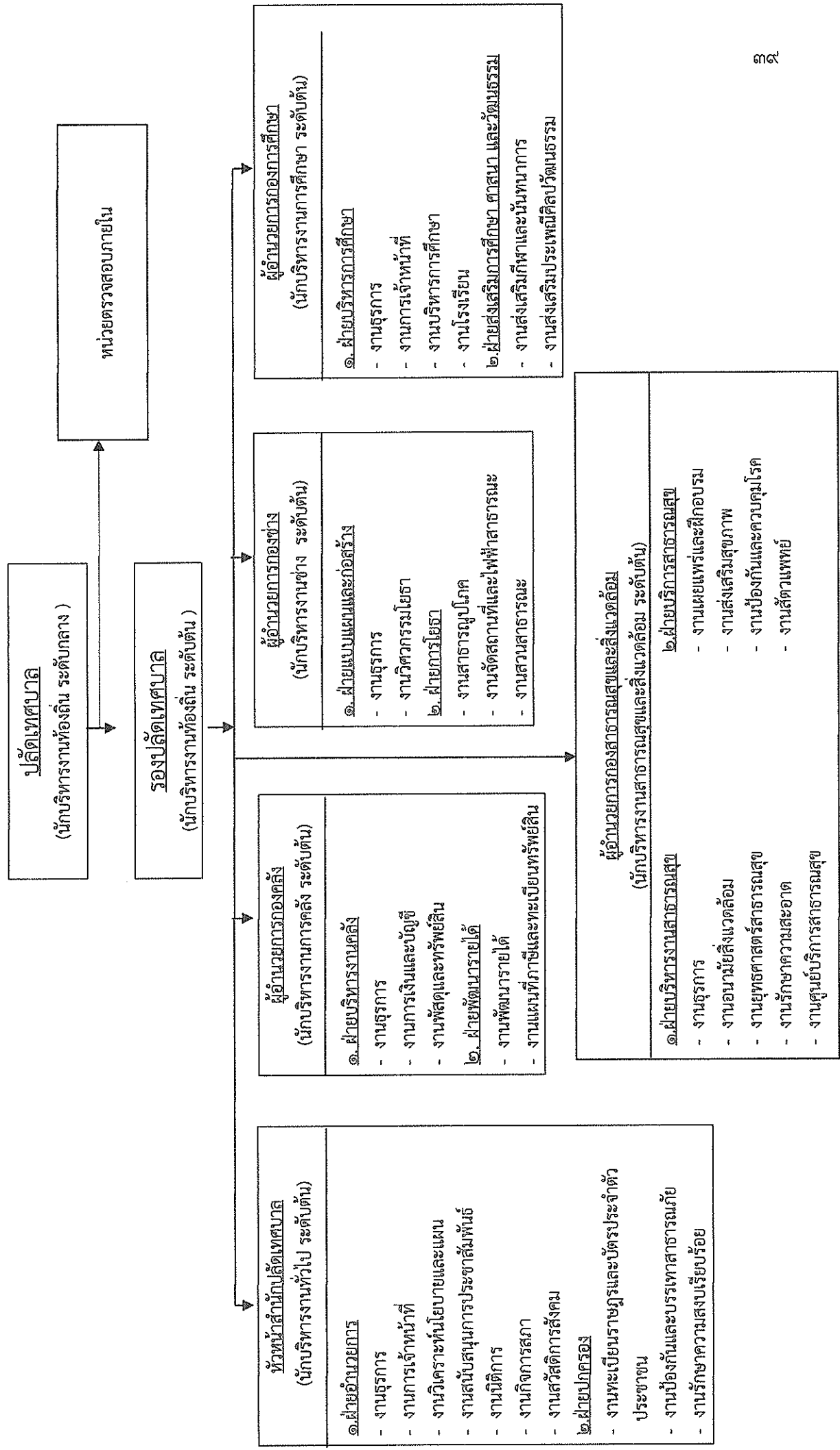
➤	สรุปอัตรากำลัง ๓ ปี พ.ศ.๒๕๖๔ - ๒๕๖๖ (ฉบับปรับปรุงครั้งที่ ๒) ประกอบด้วย		
➤	นักบริหารงานท้องถิ่น	จำนวน	๒ อัตรา
➤	สำนักปลัดเทศบาล	จำนวน	๒๗ อัตรา
➤	กองคลัง	จำนวน	๑๐ อัตรา
➤	กองช่าง	จำนวน	๒๒ อัตรา
➤	กองสาธารณสุขและสิ่งแวดล้อม	จำนวน	๑๗ อัตรา
➤	กองการศึกษา	จำนวน	๖๒ อัตรา
➤	หน่วยตรวจสอบภายใน	จำนวน	๑ อัตรา
	รวมทั้งสิ้น		<u>๑๔๑</u> อัตรา

กรอบอัตรากำลัง ๓ ปี ระหว่างปี พ.ศ. ๒๕๖๔-๒๕๖๖ (ฉบับปรับปรุง ครั้งที่ ๒)

ส่วนราชการ	กรอบ อัตรากำลัง เดิม	กรอบอัตรากำลังตำแหน่งที่ คาดว่าจะต้องใช้ในช่วง ระยะเวลา ๓ ปีข้างหน้า			อัตรากำลังคน เพิ่ม / ลด			หมายเหตุ
		๒๕๖๔	๒๕๖๕	๒๕๖๖	๒๕๖๔	๒๕๖๕	๒๕๖๖	
สำนักปลัดเทศบาล								
นักสังคมสงเคราะห์ ปก./ชก.	-	๑	๑	๑	+๑	-	-	
เจ้าพนักงานเทศกิจ ปง./ชง.	-	๑	๑	๑	+๑	-	-	
เจ้าพนักงานป้องกันและบรรเทาสาธารณภัย ปง./ชง.	-	๑	๑	๑	+๑	-	-	
กองช่าง								
พนักงานจ้างทั่วไป								
คนงาน	๑๒	๑๑	๑๑	๑๑	-๑	-	-	
กองสาธารณสุขและสิ่งแวดล้อม								
นักวิชาการสาธารณสุข ปก./ชก.	-	๑	๑	๑	+๑	-	-	
พนักงานจ้างตามภารกิจ								
ผช.นักวิชาการสาธารณสุข	-	๑	๑	๑	+๑	-	-	
พนักงานจ้างทั่วไป								
คนงานประจำรถขยะ	๑	-	-	-	-๑	-	-	
คนงาน	๘	๗	๗	๗	-๑	-	-	
กองการศึกษา								
พนักงานจ้างทั่วไป								
คนงาน	-	๑	๑	๑	+๑	-	-	
รวม	๒๑	๒๔	๒๔	๒๔	+๖			

๑๐. แผนภูมิโครงสร้างการแบ่งส่วนราชการตามแผนอัตรากำลัง ๓ ปี

โครงสร้างส่วนราชการเทศบาลตำบลเขาชัยสน



ลำดับ ที่	ชื่อ-สกุล	คุณวุฒิ	กรอบอัตราค่าจ้างเดิม			กรอบอัตราค่าจ้างใหม่			เงินเดือน			หมายเหตุ
			เลขที่ตำแหน่ง	ตำแหน่ง	ระดับ	เลขที่ตำแหน่ง	ตำแหน่ง	ระดับ	เงินเดือน	เงินประจำ ตำแหน่ง	เงินค่าตอบแทน เงินขั้นพื้นฐาน	
๑๔	พนักงานช่างตบการกึ่ง นางสาวณัฐนันท์ คำทอง	บชบ. (การบริหารทั่วไป)	-	พนักงานจัดการทั่วไป	-	พนักงานจัดการทั่วไป	-	๑๑๑,๕๐๐ (๕๕,๕๐๐ x ๒)	-	-	๑๑๑,๕๐๐	
๑๕	นายสมหวัง สุวรรณภาค	ศส.บ. (รัฐศาสตร์)	-	พนักงานวิเคราะห์นโยบายและแผน	-	พนักงานวิเคราะห์นโยบายและแผน	-	๑๑๑,๕๐๐ (๕๕,๕๐๐ x ๒)	-	-	๑๑๑,๕๐๐	
๑๖	นายนิคม ทองขุนคำ	วชช. (วิศวกรรมไฟฟ้า)	-	พนักงานช่างเทคนิค	-	พนักงานช่างเทคนิค	-	๑๑๑,๕๐๐ (๕๕,๕๐๐ x ๒)	-	-	๑๑๑,๕๐๐	
๑๗	นางสาวกวิญฉิมน์ เชื้อจ้อย	ปวส. (การเลขานุการ)	-	พนักงานธุรการ	-	พนักงานธุรการ	-	๑๑๑,๕๐๐ (๕๕,๕๐๐ x ๒)	-	-	๑๑๑,๕๐๐	
๑๘	นางสาวอรพรรณ จ้อยจันทร์	บชบ. (การบัญชี)	-	พนักงานธุรการ	-	พนักงานธุรการ	-	๑๑๑,๕๐๐ (๕๕,๕๐๐ x ๒)	-	-	๑๑๑,๕๐๐	
๑๙	นางสาวณภัท ขัยศรีรัตนกุล	ศส.บ. (ศึกษาศาสตร์)	-	พนักงานประชาสัมพันธ์	-	พนักงานประชาสัมพันธ์	-	๑๑๑,๕๐๐ (๕๕,๕๐๐ x ๒)	-	-	๑๑๑,๕๐๐	
๒๐	นายเบ็ญจา สุวรรณชาติ	ประสบการณ์ ๕ ปี	-	พนักงานขับรถยนต์	-	พนักงานขับรถยนต์	-	๑๑๑,๕๐๐ (๕๕,๕๐๐ x ๒)	-	-	๑๑๑,๕๐๐	
๒๑	นายอดิศักดิ์ ศรีสะอาด	ประสบการณ์ ๕ ปี	-	พนักงานขับรถยนต์	-	พนักงานขับรถยนต์	-	๑๑๑,๕๐๐ (๕๕,๕๐๐ x ๒)	-	-	๑๑๑,๕๐๐	
๒๒	นายพันธุ์ เกิดคลัง	ประสบการณ์ ๕ ปี	-	พนักงานขับรถยนต์	-	พนักงานขับรถยนต์	-	๑๑๑,๕๐๐ (๕๕,๕๐๐ x ๒)	-	-	๑๑๑,๕๐๐	
๒๓	พนักงานช่างทั่วไป											
๒๓	นางจรัสดี สงปี	ม.๓	-	นักการ	-	นักการ	-	๑๐๕,๐๐๐	-	-	๑๐๕,๐๐๐	
๒๔	น.ส.วณิชยา ชุมชาติ	ปวส.	-	คนงาน	-	คนงาน	-	๑๐๕,๐๐๐	-	-	๑๐๕,๐๐๐	
๒๕	น.ส.ฉันทิพัทธ์ ทรายชู	ป.๖	-	คนงาน	-	คนงาน	-	๑๐๕,๐๐๐	-	-	๑๐๕,๐๐๐	
๒๖	น.ส.รัตนา น่วมอยู่	ปวช.	-	คนงาน	-	คนงาน	-	๑๐๕,๐๐๐	-	-	๑๐๕,๐๐๐	
๒๗	นายเจษฎา สงปี	ม.๖	-	คนงาน	-	คนงาน	-	๑๐๕,๐๐๐	-	-	๑๐๕,๐๐๐	
๒๘	นายวิรัตน์ หนูกัญ	ป.๖	-	คนงาน	-	คนงาน	-	๑๐๕,๐๐๐	-	-	๑๐๕,๐๐๐	
๒๙	น.ส.อรชยา สุทธิธรรม	ปวส.การช่าง ๕ ปี	-	คนงาน	-	คนงาน	-	๑๐๕,๐๐๐	-	-	๑๐๕,๐๐๐	

ลำดับ ที่	ชื่อ-สกุล	คุณวุฒิ	กรอบอัตราค่าจ้างเดิม			กรอบอัตราค่าจ้างใหม่			เงินเดือน			หมายเหตุ
			เลขที่ตำแหน่ง	ตำแหน่ง	ระดับ	เลขที่ตำแหน่ง	ตำแหน่ง	ระดับ	เงินเดือน ตำแหน่ง	เงินประจำ ตำแหน่ง	เงินค่าตอบแทน เงินที่มีอื่นๆ	
๓๐	นางสุวิมล แก้วรัตน์	นร.บ.(การจัดการทั่วไป)	๓๕-๒-๐๕-๒๑๑๒-๐๐๑	นักบริหารงานการคลัง (ผู้อำนวยการกองคลัง)	ต้น	๓๕-๒-๐๕-๒๑๑๒-๐๐๑	นักบริหารงานการคลัง (ผู้อำนวยการกองคลัง)	ต้น	๔๒,๐๐๐ (๓,๕๐๐ x ๑๒)	-	๔๖๕,๖๕๐	
๓๑	นางนันทพร ทองฤทธิ์นิยม	นร.บ.(การจัดการทั่วไป)	๓๕-๒-๐๕-๒๑๑๒-๐๐๒	นักบริหารงานการคลัง (หัวหน้าฝ่ายบริหารงานคลัง)	ต้น	๓๕-๒-๐๕-๒๑๑๒-๐๐๒	นักบริหารงานการคลัง (หัวหน้าฝ่ายบริหารงานคลัง)	ต้น	๔๓,๐๐๐ (๓,๕๐๐ x ๑๒)	-	๔๕๓,๕๐๐	
๓๒	นางศรภรณ์ นุญจนอก	นร.บ.(การจัดการทั่วไป)	๓๕-๒-๐๕-๒๑๑๓-๐๐๓	นักบริหารงานการคลัง (หัวหน้าฝ่ายพัสดุราชการ)	ต้น	๓๕-๒-๐๕-๒๑๑๓-๐๐๓	นักบริหารงานการคลัง (หัวหน้าฝ่ายพัสดุราชการ)	ต้น	๓๘,๐๐๐ (๓,๕๐๐ x ๑๒)	-	๓๖๗,๓๒๐	
๓๓	นางศศิญา นุญจันทร์	ร.บ.บ.(การจัดการการคลัง)	๓๕-๒-๐๕-๒๑๑๓-๐๐๑	นักวิชาการเงินและบัญชี	ช.ก.	๓๕-๒-๐๕-๒๑๑๓-๐๐๑	นักวิชาการเงินและบัญชี	ช.ก.	๓๐,๕๐๐ (๒,๕๕๐ x ๑๒)	-	๓๐๕,๖๕๐	
๓๔	นางนิสสา จิตรงรัมย์	นร.บ.(การจัดการทั่วไป)	๓๕-๒-๐๕-๒๑๑๓-๐๐๑	นักวิชาการจัดเก็บรายได้	ช.ก.	๓๕-๒-๐๕-๒๑๑๓-๐๐๑	นักวิชาการจัดเก็บรายได้	ช.ก.	๒๘,๕๐๐ (๒,๕๕๐ x ๑๒)	-	๒๘๘,๑๒๐	
๓๕	นางจันทิรา โศภประสพ	นร.บ.(การจัดการทั่วไป)	๓๕-๒-๐๕-๒๑๑๓-๐๐๑	พ.น.บ.การคลัง	ช.ง.	๓๕-๒-๐๕-๒๑๑๓-๐๐๑	พ.น.บ.การคลัง	ช.ง.	๓๗,๕๐๐ (๓,๒๕๐ x ๑๒)	-	๓๗๕,๑๒๐	
๓๖	นางอุทัย นิยมแก้ว	ป.ว.ส.(การเลขานุการ)	๓๕-๒-๐๕-๒๑๑๓-๐๐๑	พ.น.บ.พัสดุ	ช.ง.	๓๕-๒-๐๕-๒๑๑๓-๐๐๑	พ.น.บ.พัสดุ	ช.ง.	๓๗,๕๐๐ (๓,๒๕๐ x ๑๒)	-	๓๗๕,๑๒๐	
๓๗	พนักงานช่างตามอาคารกิจ นางศิริกัญญา หัสสน	ป.ว.ท.(การบัญชี)	-	ผ.ช.ง.พ.น.บ.การเงินและบัญชี	-	-	ผ.ช.ง.พ.น.บ.การเงินและบัญชี	-	๑๕,๒๐๐ (๑,๕๐๐ x ๑๐)	-	๑๕๒,๔๕๐	
๓๘	นางสาวกาญจนาภรณ์ เกตุมี	บ.ส.บ.(การบัญชี)	-	ผ.ช.ง.พ.น.บ.การเงินและบัญชี	-	-	ผ.ช.ง.พ.น.บ.การเงินและบัญชี	-	๑๓,๕๐๐ (๑,๕๐๐ x ๑๐)	-	๑๓๕,๘๕๐	
๓๙	นางวิไลลักษณ์ สุดคำ	ป.ว.ส.(การบัญชี)	-	ผ.ช.ง.พ.น.บ.จัดเก็บรายได้	-	-	ผ.ช.ง.พ.น.บ.จัดเก็บรายได้	-	๑๕,๒๐๐ (๑,๕๐๐ x ๑๐)	-	๑๕๒,๑๕๐	
๔๐	นายวิระพล ฟูซิดี	ว.ท.บ.(วิศวกรรมโยธา)	๓๕-๒-๐๕-๒๑๑๓-๐๐๑	นักบริหารงานช่าง (ผู้อำนวยการกองช่าง)	ต้น	๓๕-๒-๐๕-๒๑๑๓-๐๐๑	นักบริหารงานช่าง (ผู้อำนวยการกองช่าง)	ต้น	๕๕,๗๘๐ (๔,๖๕๐ x ๑๒)	-	๕๕๓,๘๘๐	
๔๑	ส.ด.สาคร เขมรปลอด	ว.ท.บ.(เทคโนโลยีก่อสร้าง)	๓๕-๒-๐๕-๒๑๑๓-๐๐๒	นักบริหารงานช่าง (หัวหน้าฝ่ายแผนและก่อสร้าง)	ต้น	๓๕-๒-๐๕-๒๑๑๓-๐๐๒	นักบริหารงานช่าง (หัวหน้าฝ่ายแผนและก่อสร้าง)	ต้น	๓๗,๐๐๐ (๓,๕๐๐ x ๑๒)	-	๔๑๕,๐๐๐	
๔๒	-	-	๓๕-๒-๐๕-๒๑๑๓-๐๐๓	นักบริหารงานช่าง (หัวหน้าฝ่ายการโยธา)	ต้น	๓๕-๒-๐๕-๒๑๑๓-๐๐๓	นักบริหารงานช่าง (หัวหน้าฝ่ายการโยธา)	ต้น	๓๗,๐๐๐ (๓,๕๐๐ x ๑๒)	-	(ว่างเดิม) ๔๑๑,๖๐๐	

ลำดับ ที่	ชื่อ-สกุล	คุณวุฒิ	กรอบอัตราค่าจ้างเดิม			กรอบอัตราค่าจ้างใหม่			เงินเดือน			จำนวนเหตุ
			เลขที่ตำแหน่ง	ตำแหน่ง	ระดับ	เลขที่ตำแหน่ง	ตำแหน่ง	ระดับ	เงินเดือน	เงินประจำ ตำแหน่ง	เงินค่าตอบแทน เงินพิเศษๆ	
๔๓	นายมงคล ช่างหัตถ์ชัย	ปวส. (ช่างโยธา)	๓๕-๒-๐๕-๔๗๐๓-๐๐๒	นายช่างโยธา	ป.ง.	๓๕-๒-๐๕-๔๗๐๓-๐๐๒	นายช่างโยธา	ป.ง.	๓๓๘,๒๒๐ (๕๒,๕๓๐ x ๕.๖)	-	-	๓๓๘,๒๒๐
๔๔	นายสุภชัย กิจษ์ทอง	ปวส. (ช่างไฟฟ้ากำลัง)	๓๕-๒-๐๕-๔๗๐๖-๐๐๑	นายช่างไฟฟ้า	อ.ส.	๓๕-๒-๐๕-๔๗๐๖-๐๐๑	นายช่างไฟฟ้า	อ.ส.	๓๐๕,๖๘๐ (๒,๕๔๗๐ x ๑๒)	-	-	๓๐๕,๖๘๐
๔๕	พนักงานช่างตามภารกิจ นายสุทัศน์ จันทวีโชติ	ปวส.(ช่างก่อสร้าง)	-	ผช.นายช่างโยธา	-	-	ผช.นายช่างโยธา	-	๑๕๓,๐๘๐ (๕๒,๕๓๐ x ๒.๙)	-	-	๑๕๓,๐๘๐
๔๖	บ.ส.ธราภรณ์ พงษ์มานุรักษ์	ปตรี (สถาปัตยกรรม)	-	ผช.นายช่างโยธา	-	-	ผช.นายช่างโยธา	-	๑๓๘,๔๕๐ (๒๒,๒๒๐ x ๖.๒)	-	-	๑๓๘,๔๕๐
๔๗	นายวัชรกร จันททรัพย์	ปวส.(ไฟฟ้ากำลัง)	-	ผช.นายช่างไฟฟ้า	-	-	ผช.นายช่างไฟฟ้า	-	๑๓๘,๐๐๐ (๕๒,๕๓๐ x ๒.๖)	-	-	๑๓๘,๐๐๐
๔๘	นางนภาพร นวลกลิ้ง	ปวส.(ช่างอิเล็กทรอนิกส์)	-	ผช.นายช่างไฟฟ้า	-	-	ผช.นายช่างไฟฟ้า	-	๑๕๓,๐๘๐ (๕๒,๕๓๐ x ๒.๙)	-	-	๑๕๓,๐๘๐
๔๙	-	-	-	ผช.จพง.สวนสาธารณะ	-	-	ผช.จพง.สวนสาธารณะ	-	๑๓๘,๐๐๐ (๕๒,๕๓๐ x ๒.๖)	-	-	๑๓๘,๐๐๐
๕๐	พนักงานช่างทั่วไป นายสารี เสนาภิรักษ์	ปวท.(เลขานุการ)	-	คนสวน	-	-	คนสวน	-	๑๐๘,๐๐๐	-	-	๑๐๘,๐๐๐
๕๑	นางสาวกนกวรรณ แซ่หลี	ม.๖	-	คนงาน	-	-	คนงาน	-	๑๐๘,๐๐๐	-	-	๑๐๘,๐๐๐
๕๒	นายสมศักดิ์ เลียมถั่ว	ม.๖	-	คนงาน	-	-	คนงาน	-	๑๐๘,๐๐๐	-	-	๑๐๘,๐๐๐
๕๓	นายสนชัย เกื้อคลัง	ม.๖	-	คนงาน	-	-	คนงาน	-	๑๐๘,๐๐๐	-	-	๑๐๘,๐๐๐
๕๔	นายสมชาย แซ่เล็ก	ม.๖	-	คนงาน	-	-	คนงาน	-	๑๐๘,๐๐๐	-	-	๑๐๘,๐๐๐
๕๕	นายวิงดู นกัณสิทธิ์	ปตรี (วิศวกรรมอิเล็กทรอนิกส์/วิศวกรรม)	-	คนงาน	-	-	คนงาน	-	๑๐๘,๐๐๐	-	-	๑๐๘,๐๐๐
๕๖	นายไศว ประจวบสุวรรณ	ม.๓	-	คนงาน	-	-	คนงาน	-	๑๐๘,๐๐๐	-	-	๑๐๘,๐๐๐
๕๗	นางศิริพร คำคง	รพ.(รัฐศาสตร์)	-	คนงาน	-	-	คนงาน	-	๑๐๘,๐๐๐	-	-	๑๐๘,๐๐๐
๕๘	นายกำพล มณีสว่าง	ปวส.(ช่างยนต์)	-	คนงาน	-	-	คนงาน	-	๑๐๘,๐๐๐	-	-	๑๐๘,๐๐๐
๕๙	นายณัฏฐ์ หนึ่งใจ	วท.บ.(เกษตรศาสตร์)	-	คนงาน	-	-	คนงาน	-	๑๐๘,๐๐๐	-	-	๑๐๘,๐๐๐
๖๐	นายไพศาล ทรนเมธ	ม.๓	-	คนงาน	-	-	คนงาน	-	๑๐๘,๐๐๐	-	-	๑๐๘,๐๐๐
๖๑	-	-	-	คนงาน	-	-	คนงาน	-	๑๐๘,๐๐๐	-	-	๑๐๘,๐๐๐

ลำดับที่	ชื่อ-สกุล	คุณวุฒิ	กรอบอัตราเก่าเดิม			กรอบอัตราเก่าใหม่			เงินเดือน			หมายเหตุ
			เลขที่ตำแหน่ง	ตำแหน่ง	ระดับ	เลขที่ตำแหน่ง	ตำแหน่ง	ระดับ	เงินเดือน	เงินประจำตำแหน่ง	เงินค่าตอบแทน	
๖๒	นางบุญฤดีชา ปลอดเยี่ยม	สบ. (สาธารณสุขศาสตร์)	๓๕-๒-๐๖-๒๑๑๕-๐๐๑	รองผู้อำนวยการและสิ่งแวดล้อม นักบริหารงานสาธารณสุข (ผอ.กองสาธารณสุข)	ต้น	๓๕-๒-๐๖-๒๑๑๕-๐๐๑	นักบริหารงานสาธารณสุข (ผอ.กองสาธารณสุข)	ต้น	๔๓,๕๐๐ (๔๖,๕๐๐ x ๕๒)	๔๒,๐๐๐ (๔,๕๐๐ x ๕๒)	-	๔๓๗,๕๐๐
๖๓	นางณิฏญ์ภัทร์ ไหมทิพย์	สบ. (สาธารณสุขศาสตร์)	๓๕-๒-๐๖-๒๑๑๕-๐๐๒	นักบริหารงานสาธารณสุข (หัวหน้าฝ่ายบริหารงานสาธารณสุข)	ต้น	๓๕-๒-๐๖-๒๑๑๕-๐๐๒	นักบริหารงานสาธารณสุข (หัวหน้าฝ่ายบริหารงานสาธารณสุข)	ต้น	๓๕,๖๐๐ (๔๖,๕๐๐ x ๕๒)	๓๕,๐๐๐ (๔,๕๐๐ x ๕๒)	-	๓๗๕,๖๐๐
๖๔	-	-	๓๕-๒-๐๖-๒๑๑๕-๐๐๓	นักบริหารงานสาธารณสุข (หัวหน้าฝ่ายบริหารงานสาธารณสุข)	ต้น	๓๕-๒-๐๖-๒๑๑๕-๐๐๓	นักบริหารงานสาธารณสุข (หัวหน้าฝ่ายบริหารงานสาธารณสุข)	ต้น	๓๕,๖๐๐ (๔๖,๕๐๐ x ๕๒)	๓๕,๐๐๐ (๔,๕๐๐ x ๕๒)	-	(ว่างเต็ม) ๔๓๑,๖๐๐
๖๕	-	-	-	-	-	๓๕-๒-๐๖-๒๑๑๕-๐๐๑	นักวิชาการสาธารณสุข	ป.ก./ชด	-	-	-	กำหนดเพิ่ม
๖๖	ถูกจ้างประจำ นายสมพงษ์ หนูชู	ป.๖	-	คนงานประจำรถขยะ	-	-	คนงานประจำรถขยะ	-	๓๗,๕๐๐ (๔๔,๕๐๐ x ๕๒)	-	-	๓๗๕,๒๐๐
๖๗	พนักงานจ้างตามภารกิจ	-	-	-	-	-	ผช.นักวิชาการสาธารณสุข	-	-	-	-	กำหนดเพิ่ม
๖๘	นายเทียนเทพ ตั้งวิลมกุลชัย	ป.ตรี (ศึกษาศาสตร์)	-	พนักงานตรวจโรคสัตว์	-	-	พนักงานตรวจโรคสัตว์	-	๓๕๐,๐๐๐ (๔๕,๐๐๐ x ๕๒)	-	-	๓๕๐,๐๐๐
๖๙	นางศศิธร ณ พัทลุง	ป.ส. (การบัญชี)	-	ผช.จพงธุรการ	-	-	ผช.จพงธุรการ	-	๑๒๓,๖๐๐ (๑๖,๕๐๐ x ๕๒)	-	-	๑๒๓,๖๐๐
๗๐	นายระพีพร ชัยชูใจดี	ประสบการณ์เกิน ๕ ปี	-	พนักงานขับรถยนต์	-	-	พนักงานขับรถยนต์	-	๑๒๓,๖๐๐ (๑๖,๕๐๐ x ๕๒)	-	-	๑๒๓,๖๐๐
๗๑	นายยุทธง จงแจ้งใส	ประสบการณ์เกิน ๕ ปี	-	พนักงานขับรถยนต์	-	-	พนักงานขับรถยนต์	-	๑๒๓,๖๐๐ (๑๖,๕๐๐ x ๕๒)	-	-	๑๒๓,๖๐๐
๗๒	พนักงานจ้างทั่วไป	-	-	-	-	-	-	-	-	-	-	-
๗๓	นายบทพล ศรีวิสัย	ม.๓	-	คนงาน	-	-	คนงาน	-	๓๐๕,๐๐๐	-	-	-
๗๔	นายประภาส จันทร์แก้ว	ป.๖	-	คนงาน	-	-	คนงาน	-	๓๐๕,๐๐๐	-	-	-
๗๕	นายพูนมิตร เท็ชรัมย์	ป.ตรี (บรณ.)	-	คนงาน	-	-	คนงาน	-	๓๐๕,๐๐๐	-	-	-
๗๖	นายสมภพ สุคดียิ้ม	ม.๓	-	คนงาน	-	-	คนงาน	-	๓๐๕,๐๐๐	-	-	-
๗๗	-	-	-	คนงาน	-	-	คนงาน	-	๓๐๕,๐๐๐	-	-	(ว่างเต็ม)
๗๘	น.ส.รัตติยากร คงศรี	ป.ตรี (ศสภ.)	-	คนงาน	-	-	คนงาน	-	๓๐๕,๐๐๐	-	-	-
๗๙	นายนิพนธ์ สุวรรณภาค	ม.๖	-	คนงาน	-	-	คนงาน	-	๓๐๕,๐๐๐	-	-	-

ลำดับที่	ชื่อ-สกุล	คุณวุฒิ	กรอบอัตราจ้างเดิม			กรอบอัตราจ้างใหม่			เงินเดือน			หมายเหตุ
			เลขที่ตำแหน่ง	ตำแหน่ง	ระดับ	เลขที่ตำแหน่ง	ตำแหน่ง	ระดับ	เงินเดือน	เงินประจำตำแหน่ง	เงินค่าตอบแทนเงินอื่น ๆ	
๓๙	-	-	๓๕-๒-๐๘-๒๑๐๗-๐๐๑	กองการศึกษา นักบริหารงานการศึกษา	ต้น	๓๕-๒-๐๘-๒๑๐๗-๐๐๑	นักบริหารงานการศึกษา (ผู้อำนวยการกองการศึกษา)	ต้น	๓๕,๐๐๐ (๓,๕๐๐ x ๑๐)	-	-	(ว่างเต็ม) ๓๕๙,๖๐๐
๔๐	นางสาวรณช นวกุลจันทน์	-	๓๕-๒-๐๘-๒๑๐๗-๐๐๒	นักบริหารงานการศึกษา (หัวหน้าฝ่ายบริหารงานการศึกษา)	ต้น	๓๕-๒-๐๘-๒๑๐๗-๐๐๒	นักบริหารงานการศึกษา (หัวหน้าฝ่ายบริหารงานการศึกษา)	ต้น	๓๕,๐๐๐ (๓,๕๐๐ x ๑๐)	-	-	๓๕๙,๖๐๐
๔๑	-	-	๓๕-๒-๐๘-๒๑๐๗-๐๐๓	นักบริหารงานการศึกษา (หัวหน้าฝ่ายส่งเสริมการศึกษา ศาสนา และวัฒนธรรม)	ต้น	๓๕-๒-๐๘-๒๑๐๗-๐๐๓	นักบริหารงานการศึกษา (หัวหน้าฝ่ายส่งเสริมการศึกษา ศาสนา และวัฒนธรรม)	ต้น	๓๕,๐๐๐ (๓,๕๐๐ x ๑๐)	-	-	(ว่างเต็ม) ๔๑๑,๖๐๐
๔๒	บ.ส.ทักษิณวรรณ มาลัยมิต	บ.ร.บ.(การจัดการทั่วไป)	๓๕-๒-๐๘-๒๑๐๗-๐๐๒	นักวิทยากรบุคคล	ป.ก.	๓๕-๒-๐๘-๒๑๐๗-๐๐๒	นักวิทยากรบุคคล	ป.ก.	๒๙๗,๒๕๐ (๒,๙๗๒ x ๑๐)	-	-	๒๙๗,๒๕๐
๔๓	นายสุรเชษฐ์ ใจสุคน	นช.บ.(การโฆษณา)	๓๕-๒-๐๘-๒๑๐๗-๐๐๑	นักวิชาการศึกษา	ป.ก.	๓๕-๒-๐๘-๒๑๐๗-๐๐๑	นักวิชาการศึกษา	ป.ก.	๒๐๗,๕๕๐ (๒,๐๗๕ x ๑๐)	-	-	๒๐๗,๕๕๐
๔๔	ลูกจ้างประจำ นางกาญจนาภ ภิทยทอง	บ.ร.บ.(การจัดการทั่วไป)	-	เจ้าพนักงานธุรการ	-	-	เจ้าพนักงานธุรการ	-	๑๓๙,๒๐๐ (๑,๓๙๒ x ๑๐)	-	-	๑๓๙,๒๐๐
๔๕	พนักงานจ้างตามภารกิจ นางสาวมิตดา ศิริวัณท์	บ.ร.บ.(การบัญชี)	-	ผช.นักวิชาการศึกษา	-	-	ผช.นักวิชาการศึกษา	-	๓๙๗,๐๕๐ (๓,๙๗๐ x ๑๐)	-	-	๓๙๗,๐๕๐
๔๖	พนักงานจ้างทั่วไป	-	-	-	-	-	พนักงาน	-	-	-	-	กำหนดเพิ่ม
๔๗	โรงเรียนเทศบาลเขมขันธ์ นางกุลละวีศ ศรีสุวรรณ	ค.บ.ม.(การบริหารการศึกษา)	๓๕๒๐๘๕๕๐๐๐๑๓	ผู้อำนวยการสถานศึกษา	คศ.๓	๓๕๒๐๘๕๕๐๐๐๑๓	ผู้อำนวยการสถานศึกษา	คศ.๓	-	-	-	(ว่างเต็ม)
๔๘	-	-	๓๕๒๐๘๕๕๐๐๐๑๒	รองผู้อำนวยการสถานศึกษา	คศ.๓	๓๕๒๐๘๕๕๐๐๐๑๒	รองผู้อำนวยการสถานศึกษา	คศ.๓	-	-	-	(ว่างเต็ม)
๔๙	นางสาวสุดารัตน์ สารณะ	ค.บ.ม.(การบริหารการศึกษา)	๓๕๒๐๘๕๕๐๐๐๑๓	ครู	คศ.๓	๓๕๒๐๘๕๕๐๐๐๑๓	ครู	คศ.๓	-	-	-	
๕๐	นางสาวนพพรณ พันธ์เจริญ	ค.บ.(ภาษาไทย)	๓๕๒๐๘๕๕๐๐๐๑๔	ครู	คศ.๓	๓๕๒๐๘๕๕๐๐๐๑๔	ครู	คศ.๓	-	-	-	

ลำดับ ที่	ชื่อ-สกุล	คุณวุฒิ	กรอบอัตราเก่าเดิม			กรอบอัตราเก่าใหม่			เงินเดือน			หมายเหตุ
			เลขที่ตำแหน่ง	ตำแหน่ง	ระดับ	เลขที่ตำแหน่ง	ตำแหน่ง	ระดับ	เงินเดือน ตำแหน่ง	เงินเดือน ประจำ	เงินค่าตอบแทน เงินพิเศษอื่นๆ	
๙๑	น.ส.รณิษฐา รามช่วย	ค.บ.(การศึกษาระดับมัธยม)	๓๕๒๐๘๖๕๐๐๐๕	ครู	คศ.๓	๓๕๒๐๘๖๕๐๐๐๕	ครู	คศ.๓	-	-	-	
๙๒	น.ส.ภัทราพร สุขพงษ์ทอง	ค.บ.(คณิตศาสตร์)	๓๕๒๐๘๖๕๐๐๐๖	ครู	คศ.๓	๓๕๒๐๘๖๕๐๐๐๖	ครู	คศ.๓	-	-	-	
๙๓	ว่าที่ร้อยตรีหญิงวิยะดา ทองขุนคำ	กศ.บ.(ภาษาไทย)	๓๕๒๐๘๖๕๐๐๐๗	ครู	คศ.๓	๓๕๒๐๘๖๕๐๐๐๗	ครู	คศ.๓	-	-	-	
๙๔	นางเยาวลักษณ์ เสี่ยมหาญ	ส.ส.บ.(ระบบสารสนเทศเพื่อการจัดการ)	๓๕๒๐๘๖๕๐๐๐๘	ครู	คศ.๒	๓๕๒๐๘๖๕๐๐๐๘	ครู	คศ.๒	-	-	-	
๙๕	น.ส.บุษิลา กสิคุณ	ค.บ.(การบริหารการศึกษา)	๓๕๒๐๘๖๕๐๐๐๙	ครู	คศ.๓	๓๕๒๐๘๖๕๐๐๐๙	ครู	คศ.๓	-	-	-	
๙๖	นางสุชาดา เวียงสม	กศ.บ.(จิตวิทยาการแนะแนว)	๓๕๒๐๘๖๕๐๐๑๐	ครู	คศ.๓	๓๕๒๐๘๖๕๐๐๑๐	ครู	คศ.๓	-	-	-	
๙๗	นายสมพงษ์ สุขช่วย	ค.บ.(ดนตรีศึกษา)	๓๕๒๐๘๖๕๐๐๑๑	ครู	คศ.๓	๓๕๒๐๘๖๕๐๐๑๑	ครู	คศ.๓	-	-	-	
๙๘	นางนัฐดี กังนาค	ค.บ.(ศิลปศึกษา)	๓๕๒๐๘๖๕๐๐๑๒	ครู	คศ.๓	๓๕๒๐๘๖๕๐๐๑๒	ครู	คศ.๓	-	-	-	
๙๙	นางสาววิหรรณ สงเกต	ค.บ.(การบริหารการศึกษา)	๓๕๒๐๘๖๕๐๐๑๓	ครู	คศ.๓	๓๕๒๐๘๖๕๐๐๑๓	ครู	คศ.๓	-	-	-	
๑๐๐	นางนารี นุญสม	ค.บ.(ในศตวรรษที่๒๑และทักษะแห่งศตวรรษที่๒๑)	๓๕๒๐๘๖๕๐๐๑๔	ครู	คศ.๓	๓๕๒๐๘๖๕๐๐๑๔	ครู	คศ.๓	-	-	-	
๑๐๑	นางสาวณิชนม ขุนชิด	ค.บ.(การบริหารการศึกษา)	๓๕๒๐๘๖๕๐๐๑๕	ครู	คศ.๓	๓๕๒๐๘๖๕๐๐๑๕	ครู	คศ.๓	-	-	-	
๑๐๒	นายจรินทร์ จอมแก้ว	ค.บ.(คณิตศาสตร์)	๓๕๒๐๘๖๕๐๐๑๖	ครู	คศ.๓	๓๕๒๐๘๖๕๐๐๑๖	ครู	คศ.๓	-	-	-	
๑๐๓	นางสาวทิพย์ นันทขาว	วท.บ.(วิทยาศาสตร์ทั่วไป)	๓๕๒๐๘๖๕๐๐๑๗	ครู	คศ.๓	๓๕๒๐๘๖๕๐๐๑๗	ครู	คศ.๓	-	-	-	
๑๐๔	นางอุไรย์ เข็มแก้ว	กศ.บ.(สังคมศึกษา)	๓๕๒๐๘๖๕๐๐๑๘	ครู	คศ.๓	๓๕๒๐๘๖๕๐๐๑๘	ครู	คศ.๓	-	-	-	
๑๐๕	นางทิพย์สุคนธ์ พรหมมณี	ค.บ.(การประถมศึกษา)	๓๕๒๐๘๖๕๐๐๑๙	ครู	คศ.๓	๓๕๒๐๘๖๕๐๐๑๙	ครู	คศ.๓	-	-	-	
๑๐๖	นางพิมพ์ชนก พลอดสวัสดิ์	วท.บ.(วิทยาศาสตร์ทั่วไป)	๓๕๒๐๘๖๕๐๐๒๐	ครู	คศ.๒	๓๕๒๐๘๖๕๐๐๒๐	ครู	คศ.๒	-	-	-	

ลำดับ ที่	ชื่อ-สกุล	คุณวุฒิ	กรอบอัตราเก่าเดิม		กรอบอัตราเก่าใหม่		เงินเดือน			หมายเหตุ
			เลขที่ตำแหน่ง	ระดับ	เลขที่ตำแหน่ง	ระดับ	เงินเดือน	เงินประจำ ตำแหน่ง	เงินค่าตอบแทน เงินพิเศษอื่นๆ	
๑๐๗	นางนฤมล ศียงาท	ศษ.ม.(การบริหารการศึกษา)	๓๕๒๐๘๖๕๐๐๒๓	คศ.๑	๓๕๒๐๘๖๕๐๐๒๓	คศ.๑	-	-	-	
๑๐๘	นางสมใจ แก้วทวี	ศษ.บ.(การศึกษาปฐมวัย)	๓๕๒๐๘๖๕๐๐๒๒	คศ.๒	๓๕๒๐๘๖๕๐๐๒๒	คศ.๒	-	-	-	
๑๐๙	นางสาวสุจิตา กิจคุ้ม	ศษ.บ.(การศึกษาปฐมวัย)	๓๕๒๐๘๖๕๐๐๒๓	คศ.๓	๓๕๒๐๘๖๕๐๐๒๓	คศ.๓	-	-	-	
๑๑๐	นายสุรศักดิ์ ทองสีคำ	วทบ.(คณิตศาสตร์)	๓๕๒๐๘๖๕๐๐๒๔	คศ.๒	๓๕๒๐๘๖๕๐๐๒๔	คศ.๒	-	-	-	
๑๑๑	นางสาวปิ่นจิตา คงนวลีก	กศ.บ.(การสอนศิลปะ)	๓๕๒๐๘๖๕๐๐๒๕	คศ.๑	๓๕๒๐๘๖๕๐๐๒๕	คศ.๑	-	-	-	
๑๑๒	นางปวีณรัตน์ ชูแก้ว	ศษ.ม.(การบริหารการศึกษา)	๓๕๒๐๘๖๕๐๐๒๖	คศ.๒	๓๕๒๐๘๖๕๐๐๒๖	คศ.๒	-	-	-	
๑๑๓	นายจินดา หนูชู	ศษ.บ.(สังคมศึกษา)	๓๕๒๐๘๖๕๐๐๒๗	คศ.๒	๓๕๒๐๘๖๕๐๐๒๗	คศ.๒	-	-	-	
๑๑๔	นายอดรักษ์ ชูแก้ว	ศษ.บ.(การประถมศึกษา)	๓๕๒๐๘๖๕๐๐๒๘	คศ.๒	๓๕๒๐๘๖๕๐๐๒๘	คศ.๒	-	-	-	
๑๑๕	นางสาวนงษา ศรีนิมิตร์	ศษ.บ.(ภาษาไทย)	๓๕๒๐๘๖๕๐๐๒๙	คศ.๒	๓๕๒๐๘๖๕๐๐๒๙	คศ.๒	-	-	-	
๑๑๖	นายสุวิทย์ ัญญะอุตร	วทบ.(การจัดการเทคโนโลยีเกษตร)	๓๕๒๐๘๖๕๐๐๓๐	คศ.๑	๓๕๒๐๘๖๕๐๐๓๐	คศ.๑	-	-	-	
	พนักงานจ้างตามภารกิจ									
๑๑๗	นางรังษิณี สังข์เอียด	ปวส.(การบัญชี)	๑๓๕๕๔-๕	-	๑๓๕๕๔-๕	-	ผ.จ.พ.ง.การเงินและบัญชี (กลุ่มตำแหน่งการเงิน/บัญชี/พัสดุ) (บุคลากรสนับสนุนการสอน)	-	-	
๑๑๘	นางสาวลลิตา หงสพาน	ปวส.(การบัญชี)	๒๔๕๖๖-๕	-	๒๔๕๖๖-๕	-	ผ.จ.พ.ง.ธุรการ (กลุ่มตำแหน่งธุรการ/บันทึกข้อมูล) (บุคลากรสนับสนุนการสอน)	-	-	
๑๑๙	น.ส.อິศร์ริย์ อึคศิริวิฑูริห	ป.ตรี (ศษ.บ)	๓๐๐๒๖-๕	-	๓๐๐๒๖-๕	-	ผ.จ.พ.ง.ธุรการ (กลุ่มตำแหน่งธุรการ/บันทึกข้อมูล) (บุคลากรสนับสนุนการสอน)	-	-	

ลำดับ ที่	ชื่อ-สกุล	คุณวุฒิ	กรอบอัตรากำลังเดิม			กรอบอัตรากำลังใหม่			เงินเดือน			หมายเหตุ
			เลขที่ตำแหน่ง	ตำแหน่ง	ระดับ	เลขที่ตำแหน่ง	ตำแหน่ง	ระดับ	เงินเดือน	เงินประจำ ตำแหน่ง	เงินค่าตอบแทน เงินกินเงิน	
	พนักงานจ้างทั่วไป											
๑๒๐	นางสาวธรรมา กักดี	บวช(ภราวณีย์)	-	คนงาน	-	-	คนงาน	-	๓๑๘,๐๐๐	-	-	-
๑๒๑	นายวุฒิชัย ศิริรักษ์	ม.๓	๑๘๘๙-๕	ภารโรง	-	๑๘๘๙-๕	ภารโรง	-	-	-	-	-
๑๒๒	นายชวลิต สิทธิมาก	ม.๓	๑๘๘๙-๕	ภารโรง	-	๑๘๘๙-๕	ภารโรง	-	-	-	-	-
๑๒๓	ศทพ.เทศบาลตำบลเขาชัยสน											
๑๒๓	นางนริศดา เจริญสุข	คณ.(การศึกษาปฐมวัย)	๓๕๒๐๘๖๖๐๐๓๖	ครู	คศ.๑	๓๕๒๐๘๖๖๐๐๓๖	ครู	คศ.๑	-	-	-	-
๑๒๔	นางสุภา ของประทีป	คณ.(การศึกษาปฐมวัย)	๓๕๒๐๘๖๖๐๐๓๗	ครู	คศ.๑	๓๕๒๐๘๖๖๐๐๓๗	ครู	คศ.๑	-	-	-	-
๑๒๕	นางสุดใจ ฤทธิชัย	คณ.(การศึกษาปฐมวัย)	๓๕๒๐๘๖๖๐๐๓๘	ครู	คศ.๑	๓๕๒๐๘๖๖๐๐๓๘	ครู	คศ.๑	-	-	-	-
๑๒๖	นางสาวอุไรย์ อรุณพันธ์	คณ.(การประถมศึกษา)	๓๕๒๐๘๖๖๐๐๓๙	ครู	คศ.๑	๓๕๒๐๘๖๖๐๐๓๙	ครู	คศ.๑	-	-	-	-
๑๒๗	นางเสถียร จันทมาศ	คณ.(การศึกษาปฐมวัย)	๓๕๒๐๘๖๖๐๐๔๐	ครู	คศ.๑	๓๕๒๐๘๖๖๐๐๔๐	ครู	คศ.๑	-	-	-	-
๑๒๘	นางพิไลรัตน์ พันทะรักษา	คณ.(การศึกษาปฐมวัย)	๓๕๒๐๘๖๖๐๐๔๑	ครู	คศ.๑	๓๕๒๐๘๖๖๐๐๔๑	ครู	คศ.๑	-	-	-	-
๑๒๙	นางพนิดา ชูภาค	คณ.บ.(การศึกษาปฐมวัย)	๓๕๒๐๘๖๖๐๐๔๒	ครู	คศ.๑	๓๕๒๐๘๖๖๐๐๔๒	ครู	คศ.๑	-	-	-	-
๑๓๐	นางอรภาณี มณีแนม	คณ.บ.(การศึกษาปฐมวัย)	๓๕๒๐๘๖๖๐๐๔๓	ครู	คศ.๑	๓๕๒๐๘๖๖๐๐๔๓	ครู	คศ.๑	-	-	-	-
๑๓๑	นางสุกัญญา แก้วพูนผล	คณ.(การประถมศึกษา)	๓๕๒๐๘๖๖๐๐๔๔	ครู	คศ.๑	๓๕๒๐๘๖๖๐๐๔๔	ครู	คศ.๑	-	-	-	-
๑๓๒	นายปิยวุฒิ เมื่องกิ่ง	คณ.(การประถมศึกษา)	๓๕๒๐๘๖๖๐๐๔๕	ครู	คศ.๑	๓๕๒๐๘๖๖๐๐๔๕	ครู	คศ.๑	-	-	-	-
๑๓๓	นางสาวรุ้งขวัญ จินดาศรีชัย	คณ.บ.(การศึกษาปฐมวัย)	๓๕๒๐๘๖๖๐๐๔๖	ครู	คศ.๑	๓๕๒๐๘๖๖๐๐๔๖	ครู	คศ.๑	-	-	-	-

ลำดับ ที่	ชื่อ-สกุล	ตำแหน่ง	วุฒิ	กรอบอัตรากำลังเดิม			กรอบอัตรากำลังใหม่			เงินเดือน			หมายเหตุ	
				เลขที่ตำแหน่ง	ตำแหน่ง	ระดับ	เลขที่ตำแหน่ง	ตำแหน่ง	ระดับ	เงินเดือน	เงินประจำ ตำแหน่ง	เงินค่าตอบแทน เงินอื่น ๆ		
๑๓๔	พนักงานจ้างตามภารกิจ นางสาวสุจิตรา อักษรณะ	ค.บ.(การศึกษาปฐมวัย)	ค.บ.(การศึกษาปฐมวัย)	-	ผู้ช่วยครูผู้ดูแลเด็ก	-	-	-	-	-	-	-	-	-
๑๓๕	นางสาวนิภาภรณ์ ยี่งอภัย	ค.บ.(การศึกษาปฐมวัย)	ค.บ.(การศึกษาปฐมวัย)	-	ผู้ดูแลเด็ก (ทักษะ)	-	-	-	-	-	-	-	-	-
๑๓๖	นางอภกร คงแก้ว	ค.บ.(ครุศึกษา)	ค.บ.(ครุศึกษา)	-	ผู้ดูแลเด็ก (ทักษะ)	-	-	-	-	-	-	-	-	(ว่างเต็ม)
๑๓๗	-	-	-	-	ผู้ดูแลเด็ก (ทักษะ)	-	-	-	-	-	-	-	-	-
๑๓๘	นางรัฐสุญา ปราบปัญจะ	ค.บ.(การศึกษาปฐมวัย)	ค.บ.(การศึกษาปฐมวัย)	-	ผู้ดูแลเด็ก (ทักษะ)	-	-	-	-	-	-	-	-	-
๑๓๙	นายชญัญ ทองประดับ	ว.ท.บ (วิทยาศาสตร์)	ว.ท.บ (วิทยาศาสตร์)	-	ผู้ดูแลเด็ก (ทักษะ)	-	-	-	-	-	-	-	-	-
๑๔๐	นางสาวอรุณ ชัยยง	บ.ธ.บ.(การจัดการทั่วไป)	บ.ธ.บ.(การจัดการทั่วไป)	-	ผู้ดูแลเด็ก (ทักษะ)	-	-	-	-	-	-	-	-	-
๑๔๑	-	-	-	๓๕-๒-๒๒-๒๒๐๕-๐๐๑	นักวิชาการตรวจสอบภายใน	ป.ก./ช.ก.	๓๕-๒-๒๒-๒๒๐๕-๐๐๑	นักวิชาการตรวจสอบภายใน	ป.ก./ช.ก.	๓๕-๒-๒๒-๒๒๐๕-๐๐๑	๓๕-๒-๒๒-๒๒๐๕-๐๐๑	๓๕-๒-๒๒-๒๒๐๕-๐๐๑	-	(ว่างเต็ม) ๓๕-๒-๒๒-๒๒๐๕-๐๐๑

๑๒. แนวทางการพัฒนาพนักงานและลูกจ้างเทศบาล

เทศบาลตำบลเขาชัยสน กำหนดแนวทางการพัฒนาพนักงานเทศบาลและลูกจ้าง พนักงานจ้าง ทุกตำแหน่ง ได้มีโอกาสได้รับการพัฒนาเพื่อเพิ่มพูนความรู้ ทักษะ ทักษะคิดที่ตี มีคุณธรรมและจริยธรรม อันจะทำให้การปฏิบัติหน้าที่ของพนักงานเทศบาล ลูกจ้างประจำ และพนักงานจ้างเป็นไปอย่างมีประสิทธิภาพ ประสิทธิภาพ โดยจัดทำแผนอัตรากำลัง ๓ ปี การพัฒนานอกจากพัฒนาด้านความรู้ทั่วไปในการปฏิบัติงาน ด้านความรู้และทักษะเฉพาะของงานส่วนท้องถิ่นต้องตระหนักถึงการพัฒนาตามนโยบายแห่งรัฐ คือ การพัฒนาไปสู่ Thailand ๔.๐ เทศบาลตำบลเขาชัยสนจึงจำเป็นต้องพัฒนาระบบราชการส่วนท้องถิ่นไปสู่ยุค ๔.๐ โดยกำหนดแนวทางการพัฒนาบุคลากรเพื่อส่งเสริมการทำงานโดยยึดหลักธรรมาภิบาล เพื่อประโยชน์สุขของประชาชนเป็นหลัก ดังนี้

๑. เทศบาลตำบลเขาชัยสน เป็นองค์กรที่เปิดกว้างและเชื่อมโยงกัน ต้องมีความเปิดเผย โปร่งใสในการทำงานโดยบุคคลภายนอกสามารถเข้าถึงข้อมูลข่าวสารของทางราชการ หรือแบ่งปันข้อมูลซึ่งกัน และกัน และสามารถเข้ามาตรวจสอบการทำงานได้ตลอดจนเปิดกว้างให้กลไกหรือภาคส่วนอื่น ๆ เช่น ภาคเอกชน ภาคประชาสังคมได้เข้ามามีส่วนร่วมและถ่ายภารกิจที่ภาครัฐไม่ควรดำเนินการเองออกไปให้แก่ภาคส่วนอื่น ๆ เป็นผู้รับผิดชอบดำเนินการแทน โดยการจัดระเบียบความสัมพันธ์ในเชิงโครงสร้างให้สอดคล้องกับการทำงานในแนวระนาบในลักษณะของเครือข่ายมากกว่าตามสายการบังคับบัญชาในแนวตั้ง ต้องเชื่อมโยงการทำงานภายในภาครัฐด้วยกันเองให้มีเอกภาพและสอดคล้องประสานกัน ไม่ว่าจะเป็นราชการส่วนกลาง ส่วนภูมิภาค และส่วนท้องถิ่นด้วยกันเอง

๒. ยึดประชาชนเป็นศูนย์กลาง ต้องทำงานในเชิงรุกและมองไปข้างหน้าโดยตั้งคำถามกับตนเองเสมอว่าประชาชนจะได้อะไร มุ่งเน้นแก้ไขปัญหาความต้องการและตอบสนองความต้องการของประชาชนโดยไม่ต้องรอให้ประชาชนมาติดต่อขอรับบริการหรือร้องขอความช่วยเหลือจากเทศบาลตำบลเขาชัยสน รวมทั้งประโยชน์จากข้อมูลจากทางราชการและระบบดิจิทัลสมัยใหม่ในการจัดบริการสาธารณะที่ตรงกับความต้องการของประชาชนพร้อมทั้งอำนวยความสะดวก โดยมีการเชื่อมโยงกันเองของทุกส่วนราชการเพื่อให้บริการต่าง ๆ สามารถเสร็จสิ้นในจุดเดียว ประชาชนสามารถเรียกใช้บริการเทศบาลตำบลเขาชัยสนได้ตลอดเวลาตามความต้องการของตน และผ่านการติดต่อได้หลายช่องทางผสมผสานกัน ไม่ว่าจะเป็นติดต่อด้วยตนเอง อินเทอร์เน็ต เว็บไซต์ โซเชียลมีเดีย หรือแอปพลิเคชันทางโทรศัพท์มือถือ เป็นต้น

๓. เทศบาลตำบลเขาชัยสนที่มีขีดสมรรถนะสูงและทันสมัย ต้องทำงาน อย่างเตรียมการไว้ล่วงหน้า มีการวิเคราะห์ความเสี่ยง สร้างนวัตกรรมหรือความคิดริเริ่ม และประยุกต์องค์ความรู้ ในแบบสหสาขา เข้ามาใช้ในการตอบโต้กับโลกแห่งการเปลี่ยนแปลงอย่างฉับพลัน เพื่อสร้างคุณค่าในความยืดหยุ่น และความสามารถในการตอบสนองกับสถานการณ์ต่าง ๆ อย่างทันเวลา ตลอดจนเป็นองค์กรที่มีขีดความสามารถสูง และปรับตัวเข้าสู่สภาพความเป็นสำนักงานสมัยใหม่ รวมทั้งทำให้บุคลากรมีความผูกพันต่อการปฏิบัติราชการ และปฏิบัติหน้าที่ได้อย่างเหมาะสมกับบทบาทของตน

ทั้งนี้ วิธีการพัฒนา เช่น การปฐมนิเทศ การฝึกอบรม การศึกษาดูงาน การประชุมเชิงปฏิบัติการให้พนักงานเทศบาลและลูกจ้าง พนักงานจ้างทุกคน ทุกตำแหน่งมีโอกาสได้รับการพัฒนา ภายในช่วงระยะเวลา ตามแผนอัตรากำลัง ๓ ปี โดยเทศบาลได้กำหนดแนวทางการพัฒนาพนักงานเทศบาลและลูกจ้าง ตามประกาศคณะกรรมการพนักงานเทศบาลจังหวัดพัทลุง โดยแบ่งการพัฒนาออกเป็น ๓ ระดับ ดังนี้

❖ การพัฒนาผู้บริหาร เทศบาลได้กำหนดแนวทางในการพัฒนาผู้บริหาร ตามแนวทางอัตรากำลัง ๓ ปี ดังนี้

- การศึกษาอบรมหลักสูตรผู้บริหาร และหลักสูตรคุณธรรม จริยธรรมสำหรับผู้บริหาร
- การเข้าร่วมสัมมนากับหน่วยงานของรัฐและเอกชน
- การศึกษาดูงาน ทั้งภายในและภายนอกประเทศ

❖ การพัฒนาสายงานปฏิบัติ เทศบาลได้กำหนดแนวทางในการพัฒนาพนักงานเทศบาลและลูกจ้างของสายงานปฏิบัติ ตามแผนอัตรากำลัง ๓ ปี ดังนี้

- การเพิ่มทักษะและความชำนาญเฉพาะด้าน
- ส่งเสริมและสนับสนุนให้ได้รับการศึกษาเพิ่มเติม
- การฝึกอบรมและศึกษาดูงานของพนักงานเทศบาลและลูกจ้าง
- การประเมินผลการปฏิบัติงานของพนักงานเทศบาลและลูกจ้าง
- การจัดทำคู่มือการปฏิบัติ

๑๓. ประกาศคุณธรรม จริยธรรมของพนักงานเทศบาล ลูกจ้าง และพนักงานจ้าง

เทศบาลตำบลเขาชัยสน ได้ประกาศคุณธรรมจริยธรรมของพนักงานเทศบาล ลูกจ้าง และพนักงานจ้าง เพื่อให้พนักงานเทศบาล ลูกจ้างและพนักงานจ้าง มีหน้าที่ดำเนินการให้เป็นไปตามกฎหมายเพื่อรักษาประโยชน์ส่วนรวมและประเทศชาติ อำนวยความสะดวกและให้บริการแก่ประชาชนตามหลักธรรมาภิบาล โดยจะต้องยึดมั่นในค่านิยมหลักของมาตรฐานจริยธรรม ดังนี้

- ๑.การยึดมั่นในคุณธรรมและจริยธรรม
- ๒.การมีจิตสำนึกที่ดี ซื่อสัตย์ สุจริต และรับผิดชอบ
- ๓.การยึดถือประโยชน์ของประเทศชาติเหนือกว่าประโยชน์ส่วนตน และไม่มีผลประโยชน์ทับซ้อน
๔. การยืนหยัดทำในสิ่งที่ถูกต้อง เป็นธรรม และถูกกฎหมาย
๕. การให้บริการแก่ประชาชนด้วยความรวดเร็ว มีอัธยาศัย และไม่เลือกปฏิบัติ
๖. การให้ข้อมูลข่าวสารแก่ประชาชนอย่างครบถ้วน ถูกต้อง และไม่บิดเบือนข้อเท็จจริง
๗. การมุ่งผลสัมฤทธิ์ของงาน รักษามาตรฐาน มีคุณภาพโปร่งใส และตรวจสอบได้
๘. การยึดมั่นในระบอบประชาธิปไตยอันมีพระมหากษัตริย์ทรงเป็นประมุข
๙. การยึดมั่นในหลักจรรยาวิชาชีพขององค์กร

คุณธรรมและจริยธรรม

รัฐรักษามัคคี มีวินัย เต็มใจบริการ ทำงานอย่างโปร่งใส

